

# ALREDEDOR DEL MONT

## LA CASERNE & EL APARCAMIENTO

### LA CASERNE

- Comestibles - Venta para llevar
- Tienda
- Bar, restaurante, crepería
- Hotel
- Hotel/Restaurante
- Campamento

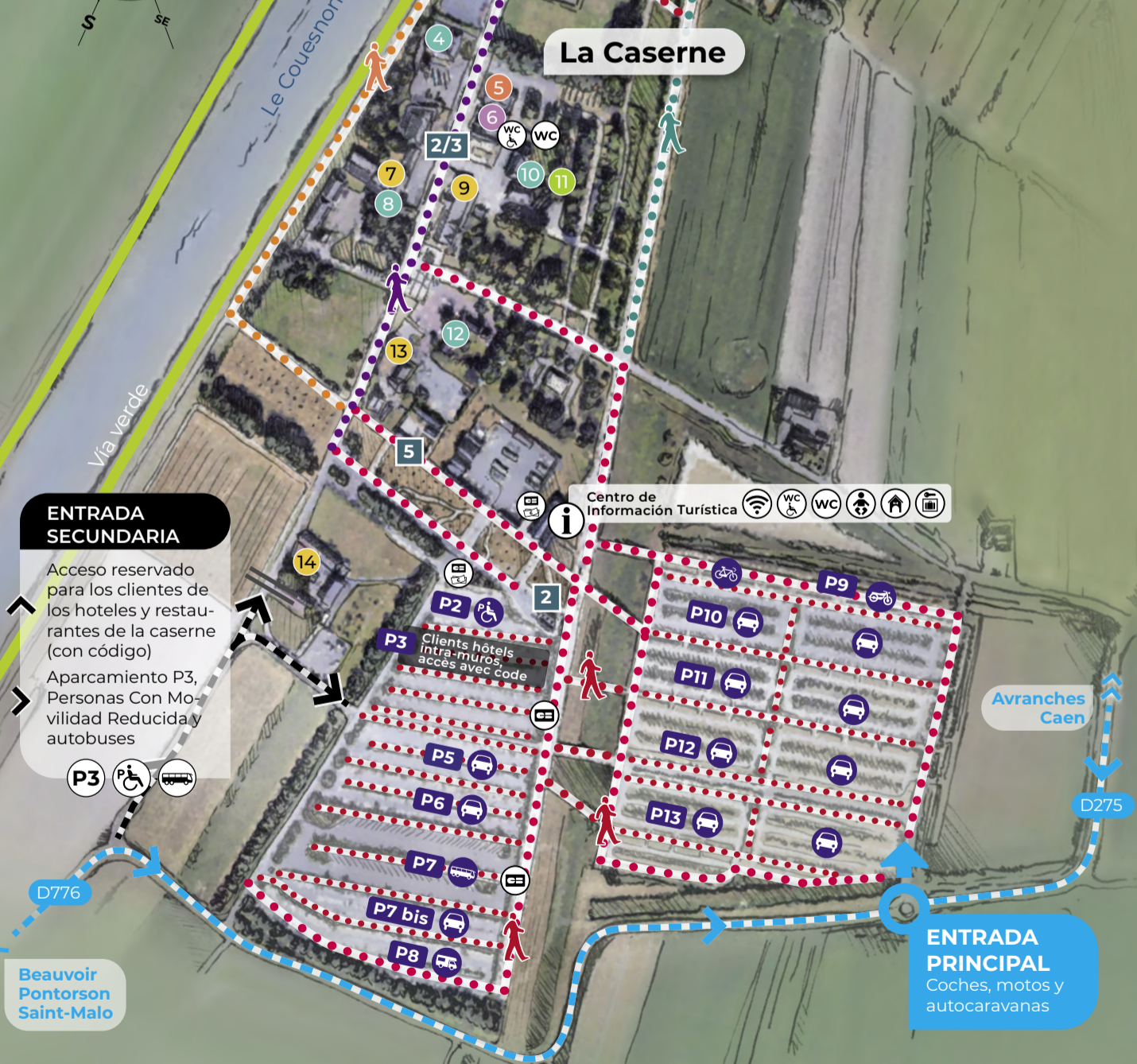
- 1 Le Relais St-Michel\*\*\*\*
- 2 La Digue\*\*\*
- 3 Le Relais du Roy\*\*\*
- 4 Hôtel Gabriel\*\*\*
- 5 Brioche Dorée
- 6 Les Galeries du Mont Saint-Michel
- 7 Le Pré Salé
- 8 Mercure\*\*\*\*
- 9 La Salicorne
- 10 Hôtel Vert\*\*
- 11 Camping du Mont Saint-Michel
- 12 Le Saint-Aubert\*\*\*
- 13 La Bergerie
- 14 La Ferme Saint-Michel
- 15 L'Hippocampe

### Le Mont-Saint-Michel

Distancia Mont - aparcamiento : 2,7km

Llegada y salida del autobús Pontorson - Le Mont : 350m andando

Llegada y salida del Passeur : 350m andando



#### ENTRADA SECUNDARIA

Acceso reservado para los clientes de los hoteles y restaurantes de la caserne (con código)

Aparcamiento P3, Personas Con Movilidad Reducida y autobuses

P3

Beauvoir Pontorson Saint-Malo

ENTRADA PRINCIPAL  
Coches, motos y autocaravanas

### COMO ACCEDER AL MONT SAINT-MICHEL

#### Accedo al Mont con mi coche

Con mi coche, accedo a los extensos aparcamientos. Numerados desde P2 hasta P13, estoy a proximidad de las lanzaderas que me llevan hasta el Mont las 24 horas del día, los 7 días de la semana (transporte nocturno bajo demanda). En la entrada del aparcamiento, cojo mi billete; pago, en cajero automático. El precio del aparcamiento incluye la lanzadera así como los servicios gratuitos del CIT (aseos, espacio para los bebés, informaciones).  
Ajouter Aparcamiento gratuito de 18:30 a 1h (excepto julio y agosto).

#### Accedo al Mont a pie

- 1 • En 45 min aproximadamente  
Desde el aparcamiento, accedo al Mont-Saint-Michel a pie en 50 minutos aproximadamente.  
**3 itinerarios me están propuestos:**
  - > El recorrido de "La Lisière" me ofrece una vista ilimitada en la Maravilla vía un camino totalmente peatonal.
  - > El recorrido central "Mont-Saint-Michel" me hace cruzar "la caserne", una zona de actividades donde encuentro establecimientos hosteleros, de restauración, así como un supermercado.
  - > El recorrido peatonal, "las orillas del Couesnon", me hace disfrutar de la presa, esta obra hidráulica importante en el restablecimiento del carácter marítimo del Mont-Saint-Michel.

#### Accedo al Mont con la lanzadera (le passeur)

- 2 • En 12 min aproximadamente **GRATUITA**  
Cada día, desde las 8:30 a.m. a 10:00 p.m. (dependiendo de la temporada), una lanzadera regular me lleva hasta el Mont-Saint-Michel en 12 minutos aproximadamente. Esta me lleva desde el sitio de las lanzaderas (al lado del Centro de Información turística y de los aparcamientos), hasta la última parada, 300 metros antes del Mont. En función de la asistencia y de las vacaciones, las frecuencias de los pasos varían entre 5 y 20 minutos. 2 paradas me están propuestas: "Route du Mont" (tienda, restaurantes y hoteles) y "la place du barrage" antes de la llegada al Mont.  
Fuera de esos horarios, una lanzadera de sustitución me lleva bajo solicitud llamando al +33 (0)2 14 13 20 15.

#### Accedo al Mont con la línea de autobús de Pontorson-Le Mont

- 3 • En 20 min aproximadamente **TIENE UN COSTO**  
Desde la estación de trenes, un autobús regular, correspondiendo con las horas de llegada (y de salida) de los trenes, me lleva al pie del Mont. En 20 minutos aproximadamente, accedo fácilmente a la Maravilla.

#### Llegada/Salida Líneas públicas y autobuses SNCF

- 5 Llegada y salida de las líneas públicas Manche, Ille-et-Vilaine y del autobús SNCF.

#### Es bueno saber:

- Tengo problemas para moverme: Puedo consultar la sección "Tourisme pour tous" en la página web: [www.ot-montsaintmichel.com](http://www.ot-montsaintmichel.com). Las sillas de ruedas para ayudarme a acceder al pie del Mont están disponibles al Centro de Información turística.
- Soy cicloturista: No puedo dejar mi bicicleta al pie del Monte durante mi visita. Un aparcamiento de bicicletas está a mi disposición cerca de la presa, y en el nivel del aparcamiento P9 y cours des fanils au Mont (excepto durante el período de mareas altas, plazas limitadas).
- Vengo con un cochecito: La lanzadera (le passeur) es accesible con un cochecito pero no en el Mont-Saint-Michel intramuros, a causa de sus múltiples escaleras, se accede con dificultad con el cochecito. Privilegio el arnés para bebés.

#### Aparcamiento y acceso al Mont desde la caserne

- P Aparcamiento (cerca de la caserne)
- Aparcamiento para las personas con movilidad reducida (coches -5m)
- Aparcamiento coches (-5m)
- Aparcamiento autocaravanas (-8m)
- Aparcamiento autobuses y líneas privadas
- Aparcamiento motos
- Aparcamiento bicicletas

- Baños
- Baños con acceso para las personas con movilidad reducida
- Centro de Información turística
- Guardaequipajes
- Mirador
- Cambiador para bebés
- Wi-Fi
- Guardería canina
- Prohibido a los perros excepto perros guía (invidentes) o de asistencia o en una cesta adecuada (fuera de la abadía)
- Cajero automático de pago Efectivo y/o tarjeta de crédito
- Cajero automático de pago Tarjeta de crédito

## DESCUBRO LOS ALREDEDORES DEL MONT SAINT-MICHEL



#### Atravieso la bahía con un guía

La travesía de la bahía, excursión a través de los arenales, se inspira de la tradición milenaria de los peregrinos quienes iban al Mont-Saint-Michel a pie. Hoy en día, esta salida en la naturaleza es accesible para toda persona deseando vivir una experiencia inolvidable. Las formulas propuestas por guías certificados, son numerosas, desde el simple descubrimiento de las arenas movedizas (1h30), la vuelta del Mont (2h), del Mont-Saint-Michel hasta el islote Tombelaine (3h), hasta la travesía ida y vuelta de 13km (6h).



#### Descubro los prados salados

Cuando estoy en frente del Mont-Saint-Michel, percibo a la izquierda los prados salados, paisaje característico de la bahía. A lo largo del siglo XIX, esas tierras cogidas al mar gracias a la construcción de diques, han permitido desarrollar la actividad de horticultura: zanahorias, patatas, lechugas, o chalotas rosas están cultivadas en esos espacios muy fértiles.



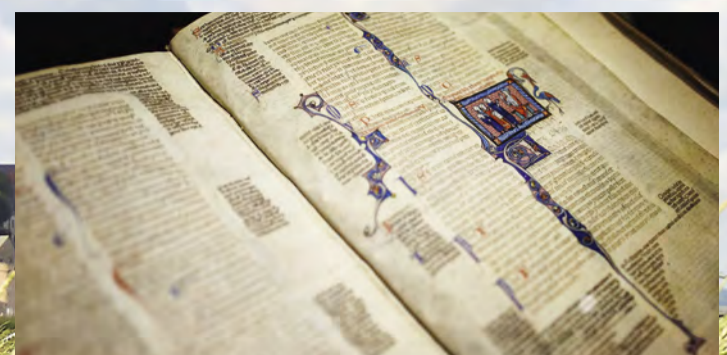
#### Sobrevuelo el Mont-Saint-Michel

Tal un pájaro, puedo sobrevolar el Mont-Saint-Michel y su bahía a bordo de un ultraligero o un avión. En este cielo infinito con colores armoniosos, descubro la belleza del mar, los meandros de los ríos, las ondulaciones de la arena, las dunas, los prados salados y el Mont-Saint-Michel, que preside en medio de esta inmensidad : ¡un espectáculo inolvidable!



#### Práctico senderismo en los caminos del Mont-Saint-Michel

Los grandes parajes europeos consagrados a Saint Michel como el Monte Gargano o la Sacra di Saint Michel en Italia, Aix-la-Chapelle en Alemania, Lieja en Bélgica (etc...) llegan todos al Mont-Saint-Michel vía una red de caminos de senderismo. Puedo entonces coger todos esos caminos que son la oportunidad de acercarse del Mont-Saint-Michel bajo dimensiones culturales y espirituales incomparables y escribir mi camino personal.



#### Visito Avranches, su Scriptorial y el tesoro Saint-Gervais

A unos 20 kilómetros del Mont, descubro la ciudad de Avranches anidada arriba de una colina. Las reliquias del obispo Aubert, quien recibió las visiones divinas del arcángel Michel, están expuestas al Tesoro de la iglesia Saint-Gervais. El Scriptorial, museo de los manuscritos del Mont-Saint-Michel, revela la historia de esos pergaminos caligrafiados e ilustrados, tesoros únicos de la biblioteca medieval de la abadía del Mont-Saint-Michel.



#### Conocerse con los carneros de los prados salados

Los prados salados son, ante todo, prados que a menudo están recubiertos por el mar durante los grandes coeficientes de marea. Esta característica de las marismas saladas permite la crianza pastoral de los carneros y les da a su carne un sabor inigualable. Es gracias a la vegetación dicha halófila, porque está adaptada a la salinidad del suelo, que el carnero que la come obtendrá ese carácter gustativo tan particular. A pesar de lo que podemos pensar, esta carne no tiene el sabor salado muy marcado, pero su sabor está reconocido como más fino que el del cordero de país clásico.



#### Entiendo las mareas y el macareo

Cada día, el nivel del mar varía según los fenómenos de las mareas (más o menos fuertes según la situación de la luna y del sol en función de la Tierra). Durante luna llena, el sol y la luna están en la alineación de la Tierra: es el momento de las grandes mareas y aquí, puedo ver las mareas más grandes de Europa!

Fenómeno natural y mágico, el macareo es una ola que puede llegar hasta decenas de centímetros durante las grandes mareas (aguas vivas). La marea ascendente penetra a contracorriente en la desembocadura del río y forma de repente una elevación del agua. En la bahía del Mont-Saint-Michel, el macareo remonta el curso de tres ríos costeros: la Sée, le Sélune y el Couesnon.



#### Deambulo en la presa y el puente pasarela

La presa y el puente pasarela son dos obras que participan al restablecimiento del carácter marítimo del Mont-Saint-Michel. Desde la presa, saltan el agua todos los días (horarios variables según las mareas) lo que permite llevar más allá naturalmente los sedimentos.

Caminar en el puente pasarela para acceder al Mont es, sin ninguna duda, el medio más contemplativo para llegar hasta la Maravilla. ¡Una experiencia que hay que vivir!



## MI GUÍA DE VISITA DEL MONT SAINT-MICHEL

Oficina de turismo  
Mont Saint-Michel – Normandie

### OFICINA DE TURISMO INTRAMUROS

La oficina de turismo del Mont-Saint-Michel está ubicada en la roca intramuros, después del puente levadizo en la calle principal, y abre todos los días\* del año. (\*menos 25/12 y 01/01)

Grande Rue  
50170 Le Mont Saint-Michel  
Datos GPS:  
48.615914 (48°36'57.29" N) / -1.465602  
**Tel. : +33 (0)2 33 60 14 30**  
tourisme.lemontsaintmichel@msm-normandie.fr  
[www.ot-montsaintmichel.com](http://www.ot-montsaintmichel.com)

#### LOS SERVICIOS :

- Mapa en 14 idiomas
- Taquilla (entrada sin cola en la abadía)
- Tienda de souvenirs
- Wi-Fi
- Fotocopias
- Diploma del miquelot (caminos del Mont Saint-Michel)

#### EL CIT Y SUS SERVICIOS

Cerca de los aparcamientos, el **Centro de Información turística (CIT)** me acoge todo el año con el fin de contestar a mis preguntas turísticas. Me propone también numerosos servicios: (\*menos 25/12 et 01/01)

#### ESPACIO PARA LOS BEBÉS

Abierto 7d/7 y 24h/24  
con un cambiador para bebés a mi disposición para mi comodidad y la de mi bebé.

#### ASEOS Abiertos 7d/7 y 24h/24

accesibles para personas con movilidad reducida.

#### UNA GUARDERÍA CANINA

Horarios de apertura del CIT  
Nuestros amigos los animales no están aceptados en la lanzadera (excepto los pequeños perros llevados en una mochila o una cesta adaptada, y los perros guías o de asistencia) ni tampoco en la abadía. Confío mi animal a la guardería canina para más de serenidad.

#### CONSIGNA DE EQUIPAJE (horario del CIT) - Servicio de pago





## LAS MURALLAS

Desde la Guerra de Cien Años, la edificación de las murallas dió al Mont-Saint-Michel su fama de fortaleza inexpugnable. Siete torres comunican entre ellas por un camino de ronda. La Torre del Norte (Siglo XIII) es un excelente mirador del macareo. Las murallas permiten también llegar a la abadía.



## LA ABADÍA Y EL CLAUSTRO

Coronando un islote de granito en el corazón de la bahía, teatro de las mareas más grandes de Europa, la abadía del Mont-Saint-Michel fue todo a la vez un famoso monasterio, una fortaleza inviolada durante la Guerra de Cien Años y uno de los centros de peregrinaje más importantes de la cristiandad medieval.

Fundado a petición del arcángel Michel por el obispo de Avranches Aubert, el primer santuario fue consagrado el 16 de octubre de 709 y se convirtió en el corazón de una gran abadía benedictina, famosa en la Edad Media por su tesoro y su rica biblioteca.

Al lado de la iglesia abacial y de los monasterios romanos erigidos entre los siglos X y XII alrededor de la cima del peñasco, los monjes y sus fundadores edificaron al principio del siglo XIII en la ladera norte, una impresionante construcción gótica: "la Merveille" (Maravilla). Verdadera obra maestra de la arquitectura medieval normanda, su claustro mezcla de manera armoniosa granito de Chausey, piedra de Caen y mármol inglés de Purbeck.

Convertido en prisión durante la Revolución francesa, este conjunto de construcciones romanas y góticas, completado por un cinturón de murallas durante la Guerra de Cien Años, fue restaurado de manera preciosa a partir del fin del siglo XIX.

Hoy en día, la abadía está administrada y abierta a la visita por el Centro de los Monumentos Nacionales (CMN).



## LAS NOCTURNAS DE LA ABADÍA

Descubriéndose a antojo de la luz variable del día, la abadía y su arquitectura están resaltadas al anochecer. En julio y agosto, todas las noches excepto el domingo, desde las 7:30 de la tarde hasta medianoche (última entrada a las 11), me dejó sorprender por "Las Crónicas del Mont - Al principio", el nuevo recorrido nocturno confiado por el CMN a Amalio Productions.

Las Crónicas del Mont se despliegan durante la noche, en el corazón de la abadía, cuando los milenios se borran y que la naturaleza, el humano y el eterno componen una maravillosa sinfonía de visiones, fulgores y espejismos sonoros. Un despliegue tecnológico inédito a lo largo de toda una deambulación nocturna libre ofreciendo 14 escenografías originales.



## LA CALLE

La gran calle, arteria principal del pueblo es accesible después de haber atravesado tres puertas sucesivas defendiendo su acceso.

La primera, nombrada puerta de l'Avancée y formada por una doble puerta lleva al patio del mismo nombre. Aquella puerta concentra el antiguo cuerpo de guardia de los burgueses edificado al principio del siglo XVII.

La segunda puerta fue nombrada puerta del Boulevard y la tercera, Puerta del Roy.

Accedo entonces en la calle principal, la Grande Rue, que conserva sus tiendas medievales. Muchas de ellas han conservado sus bonitas insignias.

La iglesia Saint Pierre, la casa del peregrino y la Cruz de Jerusalén testimonian, por arriba del pueblo, de la actividad espiritual pasada y actual del sitio.



## GASTRONOMÍA

La hostelería y restauración contribuyen a la fama del Mont-Saint-Michel. Annette Boutiaut llegó al Mont Saint-Michel en 1872 como camarera. El año siguiente, se casó con Victor Poulard. Compraron un albergue y propusieron un plato sencillo, sustancioso y rápido para preparar: la famosa tortilla soufflé de la « Mère Poulard », ideal para revitalizar a los peregrinos después de su viaje agotador. El primer establecimiento se encontraba en el lugar ocupado actualmente por la oficina de Correos, pero la empresa prosperó, y en 1888 se instalaron en el establecimiento que conocemos hoy. Aquí los « ornéletiers » hacen cada día la demostración de la preparación de la tortilla hecha en horno de leña.

Otra especialidad bien conocida de los gastronómicos: el cordero de prado-salado. Los corderos pascen en los prados salados cubiertos por el mar. Esta hierba da a la carne del cordero una textura suave et tierna, con poca grasa.

Los mariscos y el pescado de la bahía son otras especialidades locales que descubrir.



## RECUERDOS

Con los primeros peregrinos, se instalaron tiendas de recuerdos en el pueblo. En aquellas tiendas cada uno podía comprar, en recuerdo de su viaje, plomos de peregrinaje marcados de la concha o representando a San Miguel. Hoy, las tiendas mantienen esa tradición de la Edad Media y están al servicio de los peregrinos y viajeros del mundo entero, en busca de un recuerdo de su paso.



## LOS MUSEOS

Cuatro museos me hacen vivir de nuevo la historia del paraje: escenas de recreación histórica (colecciones antiguas, armas, pinturas, esculturas, relojes); colecciones de 250 modelos antiguos de buques; explicaciones del fenómeno de las mareas; periscopio; casa del caballero Bertrand du Guesclin.



## VENELLE DU GUET

También llamada «Ruelle des cocus» (El Callejón de los cornudos), es la calle más pequeña del Mont Saint-Michel. Es tan estrecha que no se podría pasar con cuernos, lo que le vale ese nombre... Para encontrarla, tome la Grande Rue y gire a la izquierda en frente del Hotel La Croix Blanche.

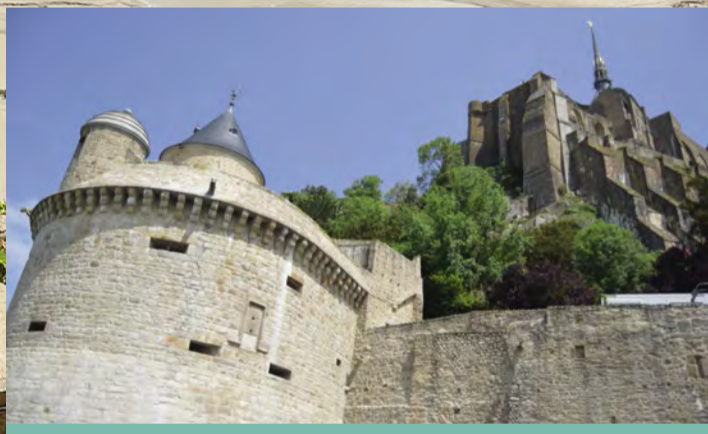


## LA IGLESIA PARROQUIAL SAINT PIERRE

La iglesia parroquial, erigida en los siglos XV y XVI es ahora el lugar de devoción oficial para el arcángel Saint-Michel. Sin embargo es dedicada a Saint-Pierre quien, según la religión católica, detiene las llaves de las puertas del paraíso. Desde tiempos, los peregrinos llegados al Monte pasan simbólicamente delante de Saint-Pierre antes de llegar a la abadía, imagen del paraíso en la tierra.

La estatua de Jeanne d'Arc, presidiendo en la entrada de la iglesia parroquial, rinde homenaje al arcángel quien la guió durante la Guerra de Cien Años.

El cementerio del pueblo se sitúa justo al lado de la iglesia parroquial, se encuentra la tumba de la Mère Poulard.



## LA TORRE GABRIEL Y EL EMBARCADERO

Esta torre coronada de matacanes, que protege el lado oeste, lleva el nombre del teniente del rey Gabriel du Puy, quien la hizo construir hacia 1524. Un siglo más tarde, un molino fue construido a la cima de esta torre y, al fin del siglo XIX, sirvió también de faro para dirigir los barcos entrando en el Couesnon.

Una pequeña puerta a la derecha de la torre Gabriel me permite acceder al antiguo embarcadero. Unos aros testimonian de la actividad marítima de antes.



## LOS PEQUEÑOS JARDINES

La mitad del pueblo siempre fue libre de construir. Cuando el Mont-Saint-Michel estaba asediado, los habitantes cultivaban esos terrenos protegidos para satisfacer sus necesidades. Hoy en día, las casas bordeando la Grande Rue esconden pequeños jardines vallados, que puedo ver a lo lejos desde arriba de las murallas o recorriendo los callejones y escaleras suspendidas. En algunos jardines florece la "Merveille du Mont-Saint-Michel", variedad de rosa autóctona con un perfume excepcional. Al pie de la abadía, más abajo de "las casas abaciales", la comunidad monástica cultiva todavía su huerto.

El lado norte del peñasco, más escarpado, sigue en estado salvaje.

# LE MONT-SAINT-MICHEL

## HISTÓRICO

El peñasco granítico se llamaba al origen Mont-Tombe. En el año 708, el arcángel Miguel apareció en sueño a Saint-Aubert, obispo de Avranches, y le pidió construir un santuario en su nombre.

En 966, una comunidad benedictina se estableció e hizo construir una primera iglesia. En la misma época, un pueblo empezó a desarrollarse más abajo para acoger a los peregrinos, cuyo número no paró de crecer, haciendo la iglesia demasiado pequeña. En el siglo XI, cuatro criptas y una gran iglesia abacial fueron edificadas. En el siglo XIII empezó la construcción de la « Maravilla »; 2 edificios de tres niveles, coronados por el claustro y el comedor de los monjes.

La guerra de los cien años (1337-1453) hizo necesaria la protección del Mont-Saint-Michel por un conjunto de construcciones militares que le permitió resistir a un sitio de casi 30 años. El islote de Tombelaine, a 3km, convertido en un sitio estratégico inglés, conserva todavía hoy las ruinas de un fuerte y un torreón. Durante la ocupación inglesa, el coro romano de la iglesia abacial se derrumbó. Fue reemplazado al fin de la guerra por el actual coro gótico.

Durante la Revolución francesa, los monjes abandonaron la abadía, convertida en prisión de estado. Hasta 1863, 14000 prisioneros pasaron por esta « Bastilla de los mares », donde mareas y arenas movizadas hicieron imposible la evasión.

En 1874, el Servicio de los Monumentos Históricos restauró el edificio y lo abrió al público.

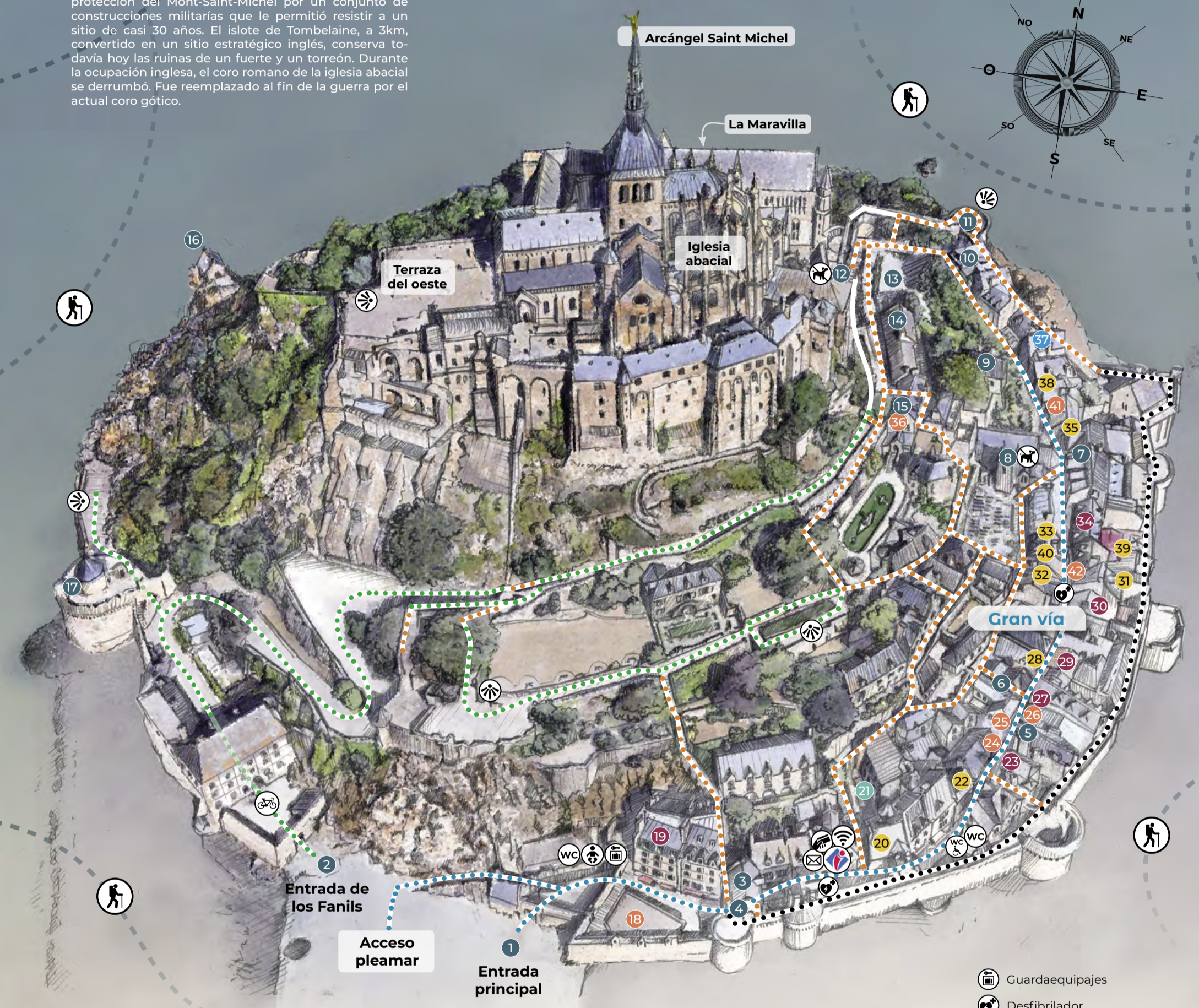
Para dirigir a los turistas, cada vez más numerosos, una pasarela fue construida en 1879. Entre 1901 y 1938, un tranvía de vapor conectaba la ciudad de Pontorson al Mont-Saint-Michel; el Mont perdió así su carácter marítimo, que recobrará gracias a las recientes obras de desecalladura de la bahía.

El sitio fue milagrosamente salvado durante la Segunda Guerra Mundial: los alemanes lo ocuparon entre 1940 y 1944.

1966 marcó el regreso de una comunidad en la abadía. Los monjes y las monjas de las fraternidades de Jerusalén están presentes espiritualmente desde 2001, y acogen a los peregrinos y visitantes del mundo entero.

Desde 1979, el Mont-Saint-Michel y su bahía están inscritos en la lista del Patrimonio Mundial por la UNESCO.

En 2009, se hizo el hermanamiento entre el Mont Saint Michel y la isla de Miyajima (ciudad de Hatsukaichi en Japón), y en 2019, también con Monte Sant'Angelo (en Italia).



## Los imprescindibles del Mont

- 1 Entrada principal
- 2 Entrada de los Fanils
- 3 Puente levadizo
- 4 Ayuntamiento
- 5 Museo del mar y de la ecología \*
- 6 El callejón de los cornudos
- 7 Archeoscope \*
- 8 La iglesia parroquial Saint Pierre
- 9 Morada Tiphaine \*
- 10 Casa del peregrino
- 11 Torre del norte
- 12 Entrada de la abadía \*
- 13 Cruz de Jerusalén
- 14 Pequeña escuela
- 15 Museo histórico \*
- 16 Capilla Saint-Aubert
- 17 Torre Gabriel

\*No es gratis

- Gran vía
- Escaleras
- Camino de los Fanils
- Camino de las murallas
- Venta para llevar
- Bar, restaurante, crepería
- Hotel
- Hotel/Restaurante
- Habitación de huéspedes

## En el pueblo

- 18 La Terrasse de la Mère Poulard
- 19 Auberge de La Mère Poulard\*\*\*
- 20 La Confiante
- 21 Les Terrasses Poulard\*\*\*
- 22 La Sirène
- 23 Auberge Saint-Pierre\*\*\*
- 24 La Fringale
- 25 Le Petit Breton
- 26 La Belle Normande
- 27 La Croix Blanche\*\*\*
- 28 Le Chapeau Rouge
- 29 Le Du Guesclin\*\*
- 30 Le Mouton Blanc\*\*\*
- 31 La Terrasse du Mouton Blanc
- 32 Le Saint-Michel
- 33 La Cloche
- 34 La Vieille Auberge\*\*
- 35 Les Terrasses de la Baie
- 36 Le Café Gourmand
- 37 La Tête Noire
- 38 Au Pèlerin
- 39 Les Nouvelles Terrasses
- 40 Le Tripot
- 41 La Coquille
- 42 Mont Burger

- 👤 Guardiaequipajes
- 🚰 Desfibrilador
- 🚽 Baños
- ♿ Baños con acceso para las personas con movilidad reducida
- 📶 Wi-Fi
- 👶 Cambiador para bebés
- 🚫 Prohibido a los perros excepto perros guía (invidentes) o de asistencia
- 🚲 Estacionamiento de bicicletas (excepto durante las mareas altas)
- 🗺 Oficina de turismo
- 👁 Mirador
- ✉ Correos
- 👜 Retiro de efectivo
- 👤 Visita únicamente acompañada por un guía

La bahía es muy peligrosa, incluso en las inmediaciones del Mont Saint-Michel. No se aventure sin guía.