

# OKOLICE WZGÓRZA

## LA CASERNE I PARKING

### LA CASERNE

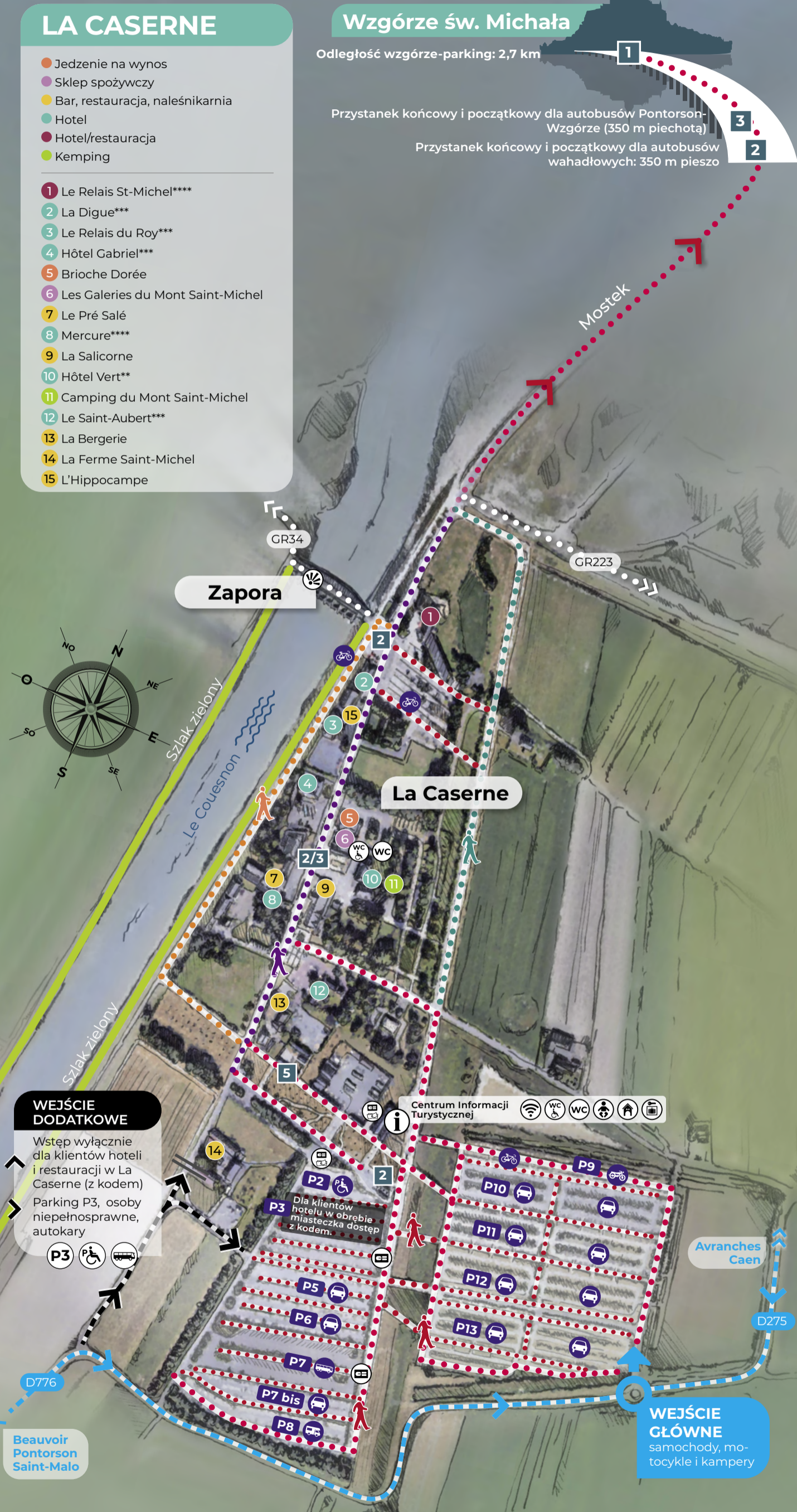
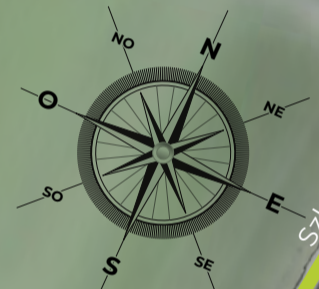
- Jedzenie na wynos
- Sklep spożywczy
- Bar, restauracja, naleśnikarnia
- Hotel
- Hotel/restauracja
- Kemping

- 1 Le Relais St-Michel\*\*\*\*
- 2 La Digue\*\*\*
- 3 Le Relais du Roy\*\*\*
- 4 Hôtel Gabriel\*\*\*
- 5 Brioches Dorées
- 6 Les Galeries du Mont Saint-Michel
- 7 Le Pré Salé
- 8 Mercure\*\*\*\*
- 9 La Salicorne
- 10 Hôtel Vert\*\*\*
- 11 Camping du Mont Saint-Michel
- 12 Le Saint-Aubert\*\*\*
- 13 La Bergerie
- 14 La Ferme Saint-Michel
- 15 L'Hippocampe

### Wzgórze św. Michała

Odległość wzgórze-parking: 2,7 km

Przystanek końcowy i początkowy dla autobusów Pontorson-Wzgórze (350 m piechotą)  
Przystanek końcowy i początkowy dla autobusów wahadlowych: 350 m pieszo



### WEJŚCIE DODATKOWE

Wstęp wyłącznie dla klientów hoteli i restauracji w La Caserne (z kodem)  
Parking P3, osoby niepełnosprawne, autokary

### WEJŚCIE GŁÓWNE

samochody, motocykle i kampery

## JAK DOJECHAĆ NA MONT SAINT-MICHEL

### Dojazd samochodem

PRZEJAZD PŁATNY

Samochodem można dojechać na jeden z dużych parkingów o numerach od P2 do P13. Znajdują się one w pobliżu przystanków komunikacji wahadlowej, kursującej na wzgórze codziennie, 24 godziny na dobę (w godzinach 0.00-7.30 transport na żądanie).  
Przy wjeździe na parking dostaniesz bilet. Nie wyrzucaj go! Po zakończeniu zwiedzania zapłacisz w jednym z automatów kasowych przy wjeździe. Cena za parking obejmuje przejazd komunikacją oraz usługi w CIT (toalety, przestrzeń dla dzieci, informacja).  
Bezpłatny parking od 18.30 do 1.00 (z wyjątkiem lipca i sierpnia).

### Dojście pieszo

1 - Trwa ok. 45 min

Na dojście z parkingu do Mont Saint-Michel pieszo potrzeba ok. 45 min. **Do wyboru są 3 trasy:**

- > **Trasa „La Lisière”** prowadzi – jak sama nazwa mówi – brzegiem, drogą przeznaczoną wyłącznie dla pieszych, i gwarantuje przepiękne widoki na klasztor La Merveille.
- > **Trasa główna „Mont Saint-Michel”** prowadzi przez „La Caserne”, czyli teren, gdzie znajdują się hotele, restauracje oraz sklep spożywczy z lokalnymi produktami.
- > **Trasa „Les berges du Couesnon”** (nad brzegiem rzeki Couesnon) pozwala podziwiać zaporę – majestatyczną budowlę hydrotechniczną, która wpisuje się w zamysł przywrócenia morskiego charakteru Mont Saint-Michel.

### Dojazd komunikacją zbiorową

WSTĘP WOLNY

2 - Trwa ok. 12 min  
Codziennie od godz. 7.30 do północy kursuje komunikacja wahadlowa, która dowozi do Wzgórza św. Michała w ciągu ok. 12 min. Kursuje ona od tzw. Place des navettes, czyli miejsca odjazdów, zlokalizowanego obok Centrum Informacji Turystycznej i parkingów, do przystanku końcowego, znajdującego się 350 m przed wzgórzem. Częstotliwość przejazdów waha się od 5 do 20 min, w zależności od liczby pasażerów i sezonu. Po drodze są dwa przystanki pośrednie: „Route du Mont” (sklep spożywczy, restauracje i hotele) oraz „Place du barrage” przed wjazdem na wzgórze.

Poza tymi godzinami można zamówić komunikację zastępczą. Kontakt: +33 (0)2 14 13 20 15.

### Dojazd autobusem liniowym Pontorson-Mont Saint-Michel

PRZEJAZD PŁATNY

3 - Trwa ok. 20 min  
Z dworca w Pontorson regularnie odjeżdża autobus, którego godziny przyjazdów i odjazdów dopasowane są do pociągów – dowozi on pod samo wzgórze. Przystanek pośredni znajduje się w strefie zwanej La Caserne.

### Przyjazdy/odjazdy komunikacji publicznej oraz kolei SNCF

5

Przyjazdy/odjazdy komunikacją publiczną do/ z Manche, Ille-et-Vilaine oraz pociągami SNCF.

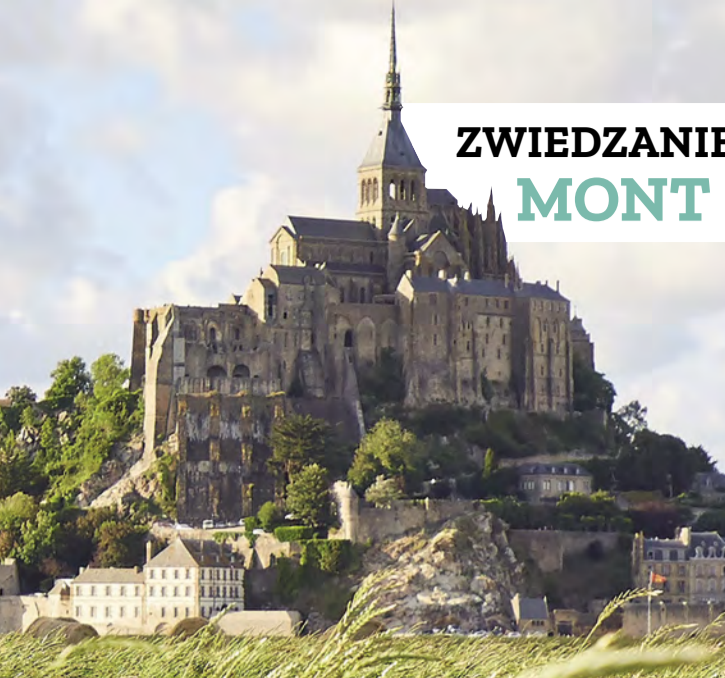
### WARTO WIEDZIEĆ:

- Osoby mające problemy z poruszaniem się:** Zapoznaj się z zakładką Wakacje dla wszystkich [Tourisme pour tous] na stronie [www.ot-montsaintmichel.com](http://www.ot-montsaintmichel.com). W Centrum Informacji Turystycznej (CIT) dostępne są wózki, którymi można dojechać na wzgórze.
- Rowerzyści:** Na czas zwiedzania nie można zostawiać roweru przy samym wzgórzu. Parkingi rowerowe dostępne są niedaleko zapory oraz na wysokości parkingu P9. Wstęp na wzgórze jest ograniczony w zależności od pory roku.
- Podróźni z wózkami dziecięcymi:** W autobusach można podróżować z wózkiem dziecięcym, ale za murami Mont Saint-Michel, z racji licznych schodów, jest to dość trudne. Zaleca się wybór nosidełka.

### Parking i dostęp do wzgórza od strony La Caserne

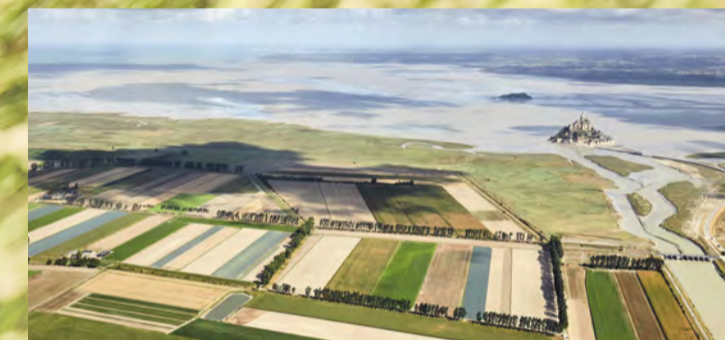
- P Parking** (bliisko Caserne)
  - Parking samochodowy dla niepełnosprawnych (< 5 m)
  - Parking dla samochodów (< 5 m)
  - Parking dla kamperów (< 8 m)
  - Parking dla autobusów i przewoźników prywatnych
  - Parking dla motocykli
  - Parking dla rowerów

## ZWIEDZANIE OKOLIC MONT SAINT-MICHEL



### Zwiedzanie zatoki z przewodnikiem

Zwiedzanie zatoki czy też wycieczka wybrzeżem nawiązują do tysiącletniego zwyczaju pielgrzymów, którzy udawali się do Mont Saint-Michel na piechotę. Obecnie ten spacer na łonie natury dostępny jest dla wszystkich osób poszukujących niezapomnianych wrażeń. Certyfikowani przewodnicy proponują wiele opcji, od zwyczajnego podziwiania ruchomych piasków (1,5 godz.) po spacer wokół wzgórza (2 godz.) z Mont Saint-Michel na małą wyspę Tombelaine.



### Zwiedzanie polderów

Stojąc twarzą do Mont Saint-Michel, na wysokości zapory, po lewej można obserwować poldery, które stanowią charakterystyczny dla tutejszej zatoki element krajobrazu. W XIX stuleciu ziemie zabrane morzu dzięki wybudowaniu grobli umożliwiły rozwój warzywnictwa – na tych niezwykle żyznych terenach uprawia się marchew, ziemniaki, sałatę czy np. czerwoną szalotkę.



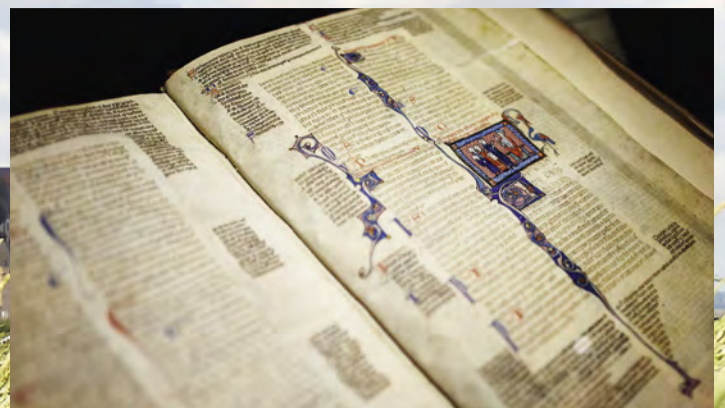
### Lot nad Wzgórzem św. Michała

Zwiedzający mogą wzniesić się nad ziemią niczym ptak... i polecieć ponad Mont Saint-Michel i zatoką na pokładzie samolotu (w tym również ULM). Z perspektywy bezkresnego nieba o harmonijnych barwach można podziwiać piękno morza, meandry rzek, falowanie piasków, wydmy, poldery oraz Mont Saint-Michel, które króluje wśród bezmiarów wód – to niezapomniany spektakl!



### Wycieczka szlakiem do Mont Saint-Michel

Duże ośrodki europejskie poświęcone św. Michałowi, takie jak Monte Gargano czy Sacra di San Michele we Włoszech, Akwizgran w Niemczech, Liège w Belgii itp., połączone są z Mont Saint-Michel siecią szlaków turystycznych. Można więc wybrać się na wyprawę którąś z tych ścieżek, poznając w ten sposób Mont Saint-Michel od niezwykłej strony kulturowej i duchowej – a następnie opisać swoją wędrowkę.



### Zwiedzanie Avranches, Skryptorium i Skarbu św. Gerwazego

20 km od Mont Saint-Michel warto zwiedzić również położone na wzgórzu miasteczko Avranches. Relikwie biskupa Auberta, któremu objawił się archanioł Michał, są wystawione w skarbcu kościoła pod wezwaniem św. Gerwazego. Skryptorium, muzeum manuskryptów Mont Saint-Michel, odkrywa przed zwiedzającymi historię kaligrafowanych i iluminowanych pergaminów, będących unikatowym skarbem średniowiecznej biblioteki opactwa Mont Saint-Michel.



### Spotkanie z owieczkami ze słonych łąk

Słone mokradła to głównie łąki oblewane wodami morskimi podczas mocnych przypływów. Ta cecha słonych bagien umożliwiła pasterską hodowlę owiec i nadaje mięsu tych zwierząt niepowtarzalny smak. Mięso zyskuje tak wyjątkowe walory smakowe dzięki żywieniu się tzw. roślinnością halofitową, czyli dostosowaną do słonej gleby. Nie ma bardzo słonego smaku, ale ceni się je, ponieważ jest delikatniejsze niż jagnięcina pochodząca z tradycyjnych terenów.



### Odkrywanie pływów morskich i fal

Poziom morza zmienia się codziennie – mamy wtedy do czynienia ze zjawiskiem pływów morskich, które są mocniejsze lub słabsze w zależności od pozycji Księżyca i Słońca w stosunku do Ziemi. W czasie pełni Słońce, Księżyc i Ziemia znajdują się w linii prostej i wtedy pływy są z zasady największe – tu zaś można zobaczyć najsilniejsze pływy w Europie!

Fale pływów – zjawisko naturalne, choć pełne magii – podczas silnych pływów mogą osiągać wysokość kilkudziesięciu centymetrów. Przypływ wdziera się do ujścia rzeki pod prąd i powoduje gwałtowne podwyższenie poziomu wody. W zatoce Mont Saint-Michel fale pływowe pojawiają się na trzech rzekach przybrzeżnych: Sée, Sélune oraz na Couesnon.



### Spacer po zaporze i moście

Zapora i most to dwie konstrukcje, które mają przyczynić się do przywrócenia morskiego charakteru Mont Saint-Michel. Codzienne zrzuć wody z zapory (o różnych godzinach, w zależności od pływów) pozwalają na naturalne usuwanie osadów. Przejście na wzgórze drogą prowadzącą przez most, by dotrzeć do klasztoru La Merveille, to bez wątpienia sposób, który najlepiej pozwala zanurzyć się w kontemplacji. Polecamy gorąco!

## BIURO INFORMACJI TURYSTYCZNEJ W OBRĘBIE MIASTECZKA

Biuro Turystyczne  
Mont Saint-Michel – Normandie

Biuro Informacji Turystycznej Mont Saint-Michel znajduje się na skale w obrębie murów miasteczka, na głównej ulicy, po lewej za mostem zwodzonym, i czynne jest przez cały rok, codziennie.  
(\* z wyjątkiem 25.12 i 1.01)

Grande Rue  
50170 Le Mont-Saint-Michel  
Współrzędne GPS:  
48.615914 (48°36'57.29" N) / -1.465602  
**Tel.: +33 (0)2 33 60 14 30**  
tourisme.lemontsaintmichel@msm-normandie.fr  
[www.ot-montsaintmichel.com](http://www.ot-montsaintmichel.com)

#### USŁUGI:

- Plan w 14 językach
- Punkt sprzedaży biletów (kupno biletu do opactwa z wyprzedzeniem pozwala uniknąć kolejek)
- Butik z pamiątkami
- Wi-Fi
- Ksero
- Dyplom Pielgrzyma (szlaki Mont Saint-Michel)

#### USŁUGI W CENTRUM INFORMACJI TURYSTYCZNEJ

Tuż przy parkingach znajduje się **Centrum Informacji Turystycznej (CIT)** otwarte przez cały rok i oferujące szereg usług:  
(\* z wyjątkiem 25.12 i 1.01)

- PRZESTRZEŃ DLA DZIECI**  
Otwarte codziennie, przez całą dobę  
Dostęp do przewijaka dla komfortu rodziców i dzieci
- TOALETY**  
Otwarte codziennie, przez całą dobę  
Przystosowane dla osób niepełnosprawnych
- PRZECHOWALNIA DLA ZWIERZĄT**  
Godziny otwarcia CIT  
Zwierzęta (z wyjątkiem małych psów przewożonych w specjalnym pojemniku lub koszyku oraz psów przewodników lub asystujących) nie mają wstępu do pojazdów komunikacji ani na teren opactwa. Dlatego, dla własnego spokoju, zostawmy je w przechowalni.
- PRZECHOWALNIA BAGAŻU**  
(rozkład CIT) - Płatne

Projekt i ilustracje: Agencja Mackenzie Nantes - Tłumaczenie: LC Lingua  
Informacje o autorach zdjęć: ©Alexandre Lamoureux, ©Jim-Prod, ©CMN, ©Luc Arden  
Numer wpisu do rejestru: IM050160002 – Numer Siret: 81756789400016





## MURY OBRONNE

Od czasu wojny stuletniej, za sprawą wzniesionych wtedy murów, Mont Saint-Michel uznawane jest za niezdobytą twierdzę. Między siedmioma wieżami biegnie chodnik obronny. Wieża północna (XIII wiek) jest doskonałym punktem do obserwowania fal pływowych. Przechodząc przez bramy w murach obronnych, można również dostać się do opactwa.



## OPACTWO I KLASZTOR

Nad granitową wyspą, pośrodku urzekającej zatoki, w której występują jedne z największych pływów w Europie, górze Opactwo Mont-Saint-Michel. Ten słynny monaster w czasie wojny stuletniej pozostał niezdobytą twierdzą, a wcześniej, w średniowieczu, był jednym z największych ośrodków pielgrzymkowych dla chrześcijan.

Sanktuarium zostało założone przez biskupa Auberta z Avranches na polecenie archidjaka Michała. Konsekrowano je 16 października 709 roku. Z biegiem czasu stało się ono sercem dużego opactwa benedyktyńskiego, słynącego w średniowieczu ze swojego skarba i bogatej biblioteki.

Obok opackiego kościoła oraz romańskich monasterów wzniesionych między X a XII wiekiem wokół szczytu skały mnisi i budownicy postawili na początku XIII wieku na północnym zboczu wspaniałą konstrukcję w gotyckim stylu: klasztor La Merveille (Cud). To prawdziwe arcydzieło średniowiecznej architektury normandzkiej. W tamtejszym klasztorze harmonijnie spletały się ze sobą granit z Chausey, kamień z Caen oraz angielski marmur z Purbeck.

Kompleks budowli romańskich i gotyckich, służący za więzienie w czasie rewolucji francuskiej, został uzupełniony pierścieniem fortyfikacji w czasie wojny stuletniej i przepięknie odnowiony pod koniec XIX wieku.

Opactwo znajduje się obecnie pod zarządem francuskiego Centrum Zabytków Narodowych (CMN) i jest otwarte dla zwiedzających.



## ULICA

Do głównej arterii w miasteczku, czyli ulicy Grande Rue, dochodzimy po przejściu trzech strzegących jej bram.

Pierwsza, zwana Porte de l'Avancée, posiada dwa przejścia – dla pojazdów konnych oraz dla pieszych, i prowadzi na dziedzińiec o tej samej nazwie. Tam też znajduje się dawna wartownia wybudowana na początku XVI wieku.

Druga brama nosi nazwę Porte du Boulevard, a trzecia – Porte du Roy. Dopiero po przejściu przez nie wszystkie dochodzimy do głównej ulicy (Grande Rue), przy której zachowały się średniowieczne kramy i sklepiki. Wiele spośród nich wciąż ma piękne stare szczyty.

Kościół św. Piotra, Dom Pielgrzyma oraz Krzyż Jerozolimski, zlokalizowane w górnej części miasteczka, świadczą o żywotności duchowego wymiaru tego miejsca, zarówno w przeszłości, jak i obecnie.



## GASTRONOMIA

Do renowy Mont Saint-Michel przyczynia się także zaplecze hotelarsko-gastronomiczne. W 1872 roku w charakterze pokojówki przybyła na Mont Saint-Michel Annette Boutiaut. W następnym roku poślubiła ona Victora Poularde. Razem zakupili oberżę, w której podawali dania proste, syce i szybkie do przygotowania, takie jak chociażby słynny omlet matki Poulard, który doskonale pokrzepiał pielgrzymów po wyczerpującej podróży. Pierwsza ich karczma znajdowała się w budynku obecnej poczty, ale w 1888 roku w wyniku rozwoju firmy przeniosła się do dzisiejszego lokalu. Kucharze organizują tam codziennie pokazy przygotowywania omleta na piecu opalanym drewnem.

Inną specjalnością, słynną wśród smakoszy, jest jagnięcina ze słonych mokradel. W tutejszej zatoce owce wypasa się na trawie, którą oblewają morskie wody. To ona sprawia, że mięso ma łagodną, kruchą teksturę oraz niewielką ilość tłuszczu o zbitę konsystencję.

Do lokalnych specjalności, których warto spróbować, należą też owoce morza i ryby łowione w zatoce.



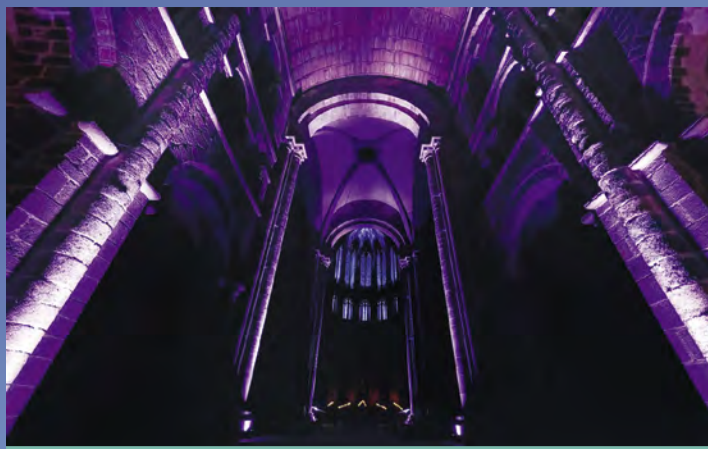
## MUZEJA

Historię miejsca prezentują cztery muzea, w których można podziwiać historyczne eksponaty (kolekcje dawnej broni, malarstwa, rzeźb, zegarów), kolekcję 250 modeli starych statków, można też dowiedzieć się, na czym polegał świat pływów morskich, obejrzeć peryskop i dom rycerza Bertranda du Guesclin.



## ŚW. MICHAŁ ARCHANIOŁ

Postać Michała Archanioła, którego imię w języku hebrajskim znaczy „któż jak Bóg”, pojawia się w Biblii wielokrotnie. Przywódca „niebieskich zastępów” jest często przedstawiany jako uzbrojony rycerz walczący z szatanem. Jego kult, przybyły ze Wschodu w V wieku, stopniowo rozwinął się na całym Zachodzie. Na Mont Saint-Michel przyjął się na początku VIII wieku, zmieniając to skaliste wzgórze w jedno z najświęniejszych miejsc pielgrzymkowych dla średniowiecznych chrześcijan.



## OPACTWO PO ZMIERZCHU

Opactwo i jego przepiękna architektura zmieniają wygląd w zależności od natężenia światła w ciągu dnia, ale o zmierzchu przydzwiewają jeszcze piękniejszą szatę. W lipcu i sierpniu, każdego wieczoru z wyjątkiem niedziel, od godz. 19.30 do północy (ostatnie wejście o godz. 23.00) warto wziąć udział w zaskakujących „Chroniques du Mont” (Kronikach Wzgórza), czyli nowej nocnej atrakcji, którą przygotowała firma Amarclio Productions na zlecenie CMN.

Chroniques du Mont to spektakl odbywający się w nocy, w sercu opactwa, kiedy granice czasowe zacierają się, a natura do spółki z człowiekiem i wiecznością zaczynają komponować cudowną symfonię obrazów, blasków i dźwiękowych mirażów. Dzięki temu niesłychanemu przedsięwzięciu technologicznemu, spacerując nocą po dowolnie wybranych miejscach, można podziwiać 14 oryginalnych scenografii.



## KOŚCIÓŁ PARAFIALNY ŚW. PIOTRA

Wybudowany w XV i XVI wieku kościół parafialny jest od swoich początków miejscem oficjalnego kultu św. Michała Archanioła. Jego patronem jest jednak św. Piotr, który według religii katolickiej dzierży klucze do bram raju. Pielgrzymi przybywający na wzgórze – zanim udadzą się do opactwa, będącego obrazem raju na ziemi – zawsze najpierw symbolicznie przechodzą przed kościołem św. Piotra.

Pomnik Joanny d'Arc w wejściu do kościoła oddaje hołd archaniołowi, który prowadził tę świętą w czasie wojny stuletniej.

Nieopodal kościoła parafialnego znajduje się miejski cmentarz, na którym znajduje się m.in. grób matki Poulard.



## WIEŻA GABRIEL I PRZYSTĄN

Ta zwieńczona machikułami wieża, mająca chronić zachodni brzeg, nosi imię królewskiego namiestnika, Gabriela du Puy, który zlecił jej wybudowanie w 1524 roku. W następnym stuleciu na szczycie tej wieży urządzono młyn, a pod koniec XIX wieku służyła również za latarnię i ułatwiała nawigację statkom na rzece Couesnon.

Niewielkimi drzwiczkami po prawej stronie wieży Gabriel można wejść na teren dawnej przystani. Pierścienie cumownicze wciąż świadczą o dawnej aktywności morskiej.



## MAŁE OGRÓDKI

Połowa powierzchni miasteczka wciąż pozostaje bez zabudowań. Kiedy Mont Saint-Michel było zasiedlone, mieszkańcy uprawiali te chronione tereny, aby zarobić na utrzymanie. Jeszcze dziś domy usytuowane wzdłuż Grande Rue skrywają niewielkie, zamknięte ogródki – można je dostrzec z góry murów, spacerując wąskimi uliczkami lub przechodząc przez wieszące schody. W niektórych z tych ogródków kwitnie „Cud Mont Saint-Michel”, charakterystyczna dla tego miejsca odmiana róży o wyjątkowym zapachu.

U stóp opactwa, poniżej mieszkań klasztornych, wspólnota mnichów nadal uprawia ogród warzywny. Północna, bardziej stroma strona skały pozostała dzika i niezagospodarowana.

## HISTORIA

# MONT SAINT-MICHEL

Granitowa skała, tworząca Wzgórze św. Michała, nazywana była początkowo Wzgórzem Cmentarnym (fr. Mont Tombe). W 708 roku archanioł Michał ukazał się we śnie św. Aubertowi, biskupowi Avranches, i poprosił go o wybudowanie sanktuarium pod jego wezwaniem.

W 966 roku osiedliła się tam wspólnota benedyktynów i to ona zleciła postawienie pierwszego kościoła. W tym czasie zaczęło się rozwijać położone niżej miasteczko, przyjmowani byli pierwsi pielgrzymi, a ich liczba stale rosła, przez co kościół szybko stał się za ciasny, żeby wszystkich pomieścić. W XI wieku wybudowano cztery krypty oraz duże kościół opacki. W XIII wieku rozpoczęto budowę Merveille, na którą składały się dwa budynki o trzech kondygnacjach, których zwieńczeniem był klasztor i refektarz dla mnichów.

W związku z wojną stuletnią (1337–1453) konieczne stało się chronienie Wzgórza św. Michała. Tę funkcję miał pełnić zespół budowli wojennych, dzięki którym to miejsce opierało się atakom najeźdźców przez blisko 30 lat. Położona 3 km dalej wysępka Tombelaine stała się fortecą Anglików. Do dziś zachowały się tam ruiny fortu i donżonu. W czasie oblężenia wzgórza przez Anglików w opackim kościele zawaliło się romańskie prezbiterium. Pod koniec wojny na jego miejscu stanęło obecne prezbiterium, w stylu gotyku płomienistego.

W czasie rewolucji francuskiej mnisi opuścili opactwo, które zostało zamienione na więzienie państwowe. Do 1863 roku do tej „Morskiej Bastylii”, gdzie pływcy i ruchome piaski uniemożliwiają jakakolwiek ucieczkę, trafiło 14 tys. więźniów.

W 1874 roku francuski Urząd ds. Zabytków odnowił budynek i udostępnił go dla zwiedzających.

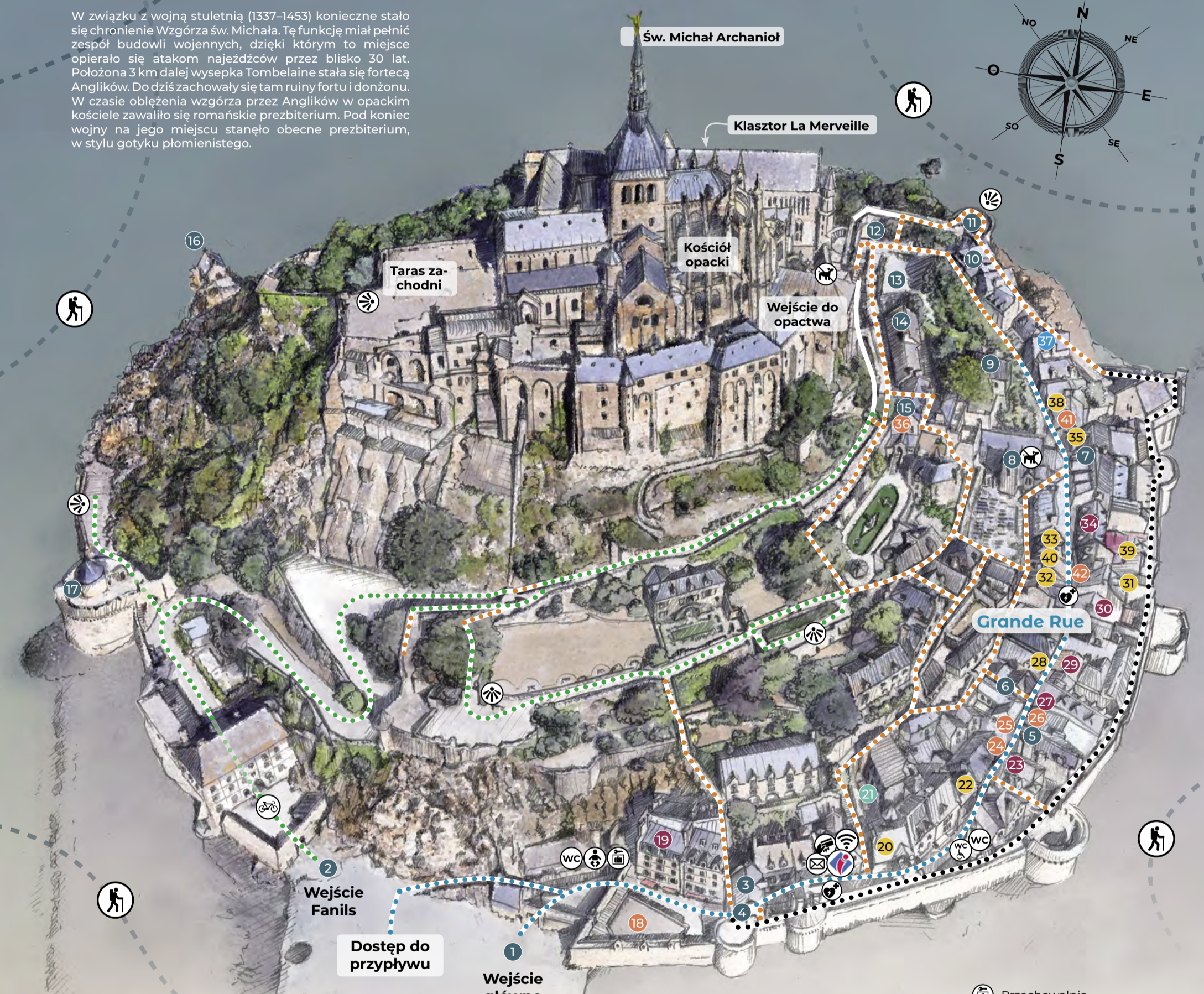
Z myślą o coraz liczniejszych turystach w 1879 roku wybudowano groble. Między 1901 a 1938 rokiem tramwaj parowy łączył miasto Pontorson ze Wzgórzem św. Michała. Wzgórze utraciło wówczas swój morski charakter, który odzyskało dopiero dzięki niedawnym pracom.

Miejsce cudownie ocalało podczas II wojny światowej, niemniej Niemcy okupowali je między rokiem 1940 a 1944.

Współnota powróciła do opactwa w 1966 roku. Od 2001 roku opiekę duchową w tym miejscu sprawują bracia i siostry z Monastycznym Wspólnotą Jerozolimskich, którzy przyjmują pielgrzymów i gości z całego świata.

W 1979 roku Mont Saint-Michel (wraz z zatoką) wpisano na Listę światowego dziedzictwa ludzkości UNESCO.

Gmina Mont Saint-Michel jest połączona więziami międzynarodowej przyjaźni z wyspą Miyajima (gmina Hatsukaichi w Japonii) od 2009 r. i z gminą Monte Sant'Angelo (Włochy) od 2019 r.



## Główne atrakcje

- 1 Wejście główne
- 2 Wejście Fanils
- 3 Most zwodzony
- 4 merostwo
- 5 Muzeum Morza i Ekologii\*
- 6 Ruelle des cocus
- 7 Archeoskop\*
- 8 Kościół parafialny św. Piotra
- 10 Dom Pielgrzyma Księgarnia Sanktuarium
- 11 Wieża Północna
- 12 Wejście do opactwa\*
- 13 Krzyż Jerozolimski
- 14 Niewielka szkoła
- 15 Muzeum Historyczne\*
- 16 Kaplica św. Auberta
- 17 Wieża Gabriel

- Grande Rue
- Schody
- Szlak Des Fanils
- Szlak wzdłuż murów obronnych
- Jedzenie na wynos
- Bar, restauracja, naleśnikarnia
- Hotel
- Hotel/restauracja
- Pokoje gościnne

## W miasteczku

- 18 La Terrasse de la Mère Poulard
- 19 Auberge de La Mère Poulard\*\*\*
- 20 La Con fiance
- 21 Les Terrasses Poulard\*\*\*
- 22 La Sirène
- 23 Auberge Saint-Pierre\*\*\*
- 24 La Fringale
- 25 Le Petit Breton
- 26 La Belle Normande
- 27 La Croix Blanche\*\*\*
- 28 Le Chapeau Rouge
- 29 Le Du Guesclin\*\*
- 30 Le Mouton Blanc\*\*\*
- 31 La Terrasse du Mouton Blanc
- 32 Le Saint-Michel
- 33 La Cloche
- 34 La Vieille Auberge\*\*
- 35 Les Terrasses de la Baie
- 36 Le Café Gourmand
- 37 La Tête Noire
- 38 Au Pèlerin
- 39 Les Nouvelles Terrasses
- 40 Le Tripot
- 41 La Coquille
- 42 Mont Burger

- Przechowalnia
  - Defibrylator
  - Toalety
  - Toalety dla niepełnosprawnych
  - Wi-Fi
  - Stanowisko do przewijania dzieci
  - Zakaz wprowadzania psów (z wyjątkiem psów przewodników dla osób niewidomych, psów asystujących)
  - Parking dla rowerów (z wyjątkiem przyprytów)
  - Punkt informacji turystycznej
  - Punkt widokowy
  - Poczta
  - Bankomat
  - Zwiedzanie tylko z przewodnikiem
- Zatoka jest niebezpieczna, nawet przy samym Mont Saint-Michel. Odradzamy zwiedzanie jej bez przewodnika.*



## PAMIĄTKI

Wraz z pierwszymi pielgrzymami w miasteczku zaczęli pojawiać się sprzedawcy bibelotów. W niewielkich sklepikach każdy mógł zakupić, na pamiątkę podróży, muszle pielgrzymie bądź znaki pielgrzymie przedstawiające św. Michała. Dzisiejsi sklepikarze nadal podtrzymują tę średniowieczną tradycję i oferują pielgrzymom i podróżnikom z całego świata przedmioty upamiętniające pobyt w tym miejscu.



## VENELLE DU GUET (ZAUŁEK CZYHAJĄCYCH)

Nazywana również „Ruelle des cocus” (czyli uliczką rogaczy), jest najmniejszą ulicą na Mont Saint-Michel. Jest tak wąska, że nie przeszedłby nią ten, komu przypawiono rogę, stąd zresztą jej nazwa... Aby ją znaleźć, musimy najpierw przejść Grande Rue, a następnie skręcić w lewo naprzeciwko hotelu La Croix Blanche.