

Je découvre la ville d'Avranches, cité des manuscrits du Mont-Saint-Michel

Nichée sur un éperon rocheux, au cœur d'un écrin de verdure, Avranches tutoie le Mont Saint-Michel et veille sur sa baie.

Sa position stratégique vaut à Avranches un passé à la fois riche et agité. Avant même la conquête romaine, les Abrincates (les "guerriers des estuaires") occupent le territoire et font de ce promontoire un lieu sacré d'échanges. Avranches devient capitale gallo-romaine, essuie les premières incursions saxonnes dès 286 et séduit les Francs qui s'y installent en 786. Elle accompagne la constitution du duché de Normandie (un

1 LA STATUE DU GÉNÉRAL VALHUBERT



Général d'Empire né à Avranches en 1764, Jean-Marie Mellon Roger dit "Valhubert" trouve la mort à Austerlitz en 1805. Œuvre en marbre réalisée par le sculpteur Pierre Cartellier, cette statue, commandée par Napoléon I^{er} pour orner une place parisienne, est offerte à la ville d'Avranches au moment de la Restauration par Charles X (1828).

2 L'HÔTEL DE VILLE

Il est inauguré par le président de la République Louis-Napoléon (futur Napoléon III) en 1850. Il accueille, au deuxième étage, la Bibliothèque patrimoniale, dont le fonds est composé de plus de 30 000 ouvrages imprimés et de plus de 200 manuscrits médiévaux qui font la fierté de la cité.



3 LA TOUR BAUDANGE

Elle marque l'entrée sud de la ville fortifiée, devant laquelle s'étendait un boulevard d'artillerie du 15^e siècle, démantelé au 19^e pour construire l'Hôtel de ville.

4 LE PALAIS ÉPISCOPAL

Ancien manoir gothique du 13^e siècle dégradé à plusieurs reprises, il est rebâti par l'évêque Louis de Bourbon en 1490 après la guerre de Cent Ans, et restauré par l'architecte André Chéftel après un incendie en 1899. Demeure des évêques jusqu'à la Révolution puis premier musée municipal, c'est aujourd'hui le tribunal d'instance de la ville.

5 LE MUSÉE D'ART ET D'HISTOIRE



Le Musée d'Art et d'Histoire d'Avranches se trouve depuis 1963 dans le premier palais épiscopal du 12^e siècle, devenu Officialité (tribunal ecclésiastique) au 15^e siècle, puis prison, de la Révolution à 1955 ! L'histoire et la vie du territoire avranchinai s'écrivent au long d'un parcours composé de découvertes archéologiques antiques et médiévales, d'œuvres picturales d'artistes locaux, d'objets-témoins de la Seconde Guerre mondiale et de collections ethnographiques normandes.

6 LE SQUARE THOMAS BECKET

Sur cet emplacement se succèdent plusieurs édifices religieux aux 5^e et 9^e siècles. Jusqu'à l'ancienne cathédrale romane Saint-André, construite entre 1025 et 1121. Elle s'effondre à la suite de travaux malheureux à partir de 1796. Le tracé de l'édifice (qui s'étendait jusqu'à l'enclos épiscopal) est représenté par l'esplanade mise en herbe, et ses tours s'élèvent à nouveau sous une forme contemporaine rappelant des cierges. En 1172, le roi d'Angleterre Henri II Plantagenêt – accusé d'avoir commandité l'assassinat de Thomas Becket, archevêque de Cantorbéry – fait amende honorable à l'emplacement de la dalle funéraire représentant un calice.



7 LE GRAND DOYENNÉ

Plus vieil édifice remarquablement conservé et seul bâtiment classé Monument Historique de la ville, le Grand Doyenné fut d'abord une salle d'apparat seigneuriale élevée par les seigneurs de Subigny au 12^e siècle. Le bâtiment est remis au doyen de la cathédrale dès le 13^e siècle et devient sa véritable résidence à la Renaissance. Si l'arrière du bâtiment conserve son aspect médiéval massif, la façade avant a été modifiée au goût du 18^e siècle.

de ses vicomtes suit Guillaume le Conquérant en Angleterre), mais connaît l'occupation anglaise pendant la guerre de Cent Ans. Elle subit une défaite face aux Protestants lors des guerres de Religion et le déclassement de ses fortifications au 18^e siècle mais son nom reste attaché à la "Percée" qui propulse les armées alliées sur les routes de la Libération en 1944 sous le commandement du Général Patton... Avranches abrite en son sein plus d'un trésor, à commencer par les inestimables manuscrits de l'abbaye du Mont Saint-Michel, dont un évêque de cette cité, saint Aubert, fut à l'origine.

8 LA RUE DE LILLE

Portait autrefois la "rue des Prêtres" - car s'y regroupaient les habitations des chanoines et clercs gravitant autour de l'évêque et de la cathédrale -, elle entretient un cachet ancien grâce à la façade nord du Grand Doyenné, aux fenêtres à vitraux du n°28, à la puissante façade en granit du n°13 ou encore aux pans de bois du n°7.

9 LA RUE ENGIBAULT

Après avoir été une artère bourgeoise, elle avait à la fin du 19^e siècle la réputation d'être mal famée. Je ne rate pas la fenêtre sculptée tout en haut de cette étroite rue pavée ayant gardé son allure ancienne et un nom médiéval !



10 LA RUE MAURICE CHEVREL



Au croisement des rues de Geôle, d'Auditoire et Maurice Chevrel, la ville offre en un coup d'œil un échantillon de son architecture : une maison à pans de bois et encorbellement du 16^e siècle, une demeure bourgeoise du 18^e et un ensemble des maisons de style Reconstruction (linteaux des fenêtres en béton).

11 MAISON ET JARDIN BERGEVIN

À côté de l'ancien hôtel particulier bâti au 18^e siècle accueillant aujourd'hui le service des Musées et Patrimoine, le jardin surplombe les murailles de la vieille ville. On y voit une dépendance dans laquelle le peintre Albert Bergevin installa son atelier. Figure emblématique d'Avranches, celui-ci est à l'origine de la renaissance du Musée d'Art et d'Histoire dans les années 1960.



12 LES VESTIGES DU DONJON

L'ancien château d'Avranches, peut-être construit vers 950, figure parmi les plus vieilles fortifications médiévales normandes. Siège du vicomte d'Avranches, il est peu à peu abandonné et déclassé au 18^e siècle. Le percement de la rue de la Belle Andrine en 1848 l'éventre et il s'effondre en 1883. Seuls des pans de murs subsistent de part et d'autre de la voie. Au sommet de la courtine crénelée bâtie au 13^e siècle et reconstruite au 20^e, profitez d'une vue sur la baie et la vallée de la Sée, ainsi que sur les différents quartiers avranchinai.



13 LA TOUR DE L'ARSENAL

Elle est le témoin de la volonté du roi de France Louis IX (Saint Louis) de renforcer les défenses de la cité au 13^e siècle, peu de temps après le rattachement de la Normandie au domaine royal (1204). Les boulets de pierre qui l'ornent aujourd'hui datent du siège de la Ligue pendant les guerres de Religion (16^e siècle).

14 LA PLACE D'ESTOUTEVILLE

À l'emplacement des anciens fossés défensifs, le long des double remparts, la "Place du Promenoir" plantée d'arbres devient, au 19^e siècle, le marché aux cochons et aux moutons. C'est aussi malheureusement le théâtre de la répression de la révolte des Nu-Pieds de 1639. Craignant la remise en cause du privilège de quart-bouillon (impôt allégé sur le sel), les sauniers normands se révoltent contre le pouvoir royal. Les meneurs sont arrêtés et exécutés sur cette place mais auront eu gain de cause : l'impôt n'a jamais été augmenté !

15 LE SCRIPTORIAL



Des origines du Mont aux étapes de fabrication d'un livre enluminé, le Scriptorial prépare ses visiteurs à la découverte des précieux manuscrits de l'abbaye du Mont Saint-Michel. Expositions temporaires et animations tout au long de l'année viennent compléter cet étonnant voyage au cœur de l'écrit.

Petite astuce 1h

Je n'ai qu'une heure pour visiter Avranches ? Quelles sont les choses que je ne dois pas manquer ? L'Office de Tourisme a sélectionné pour moi "ses incontournables", il suffit que je repère le symbole dans la liste des lieux ci-dessous et je me laisse guider...

16 LA PLACE DU MARCHÉ



Les grandes halles (aujourd'hui siège des services sociaux de la Ville), construites en 1844 par l'architecte François Chéftel, veillent sur le marché tous les samedis matin, ainsi que sur la maison à pans de bois du 15^e siècle dite "Maison des Trois Marchands" ou "Maison de la sirène".

17 LA BASILIQUE ST-GERVAIS-ET-ST-PROTAIS

Construite au cœur de l'ancienne cité antique puis médiévale, elle acquiert son aspect néo-classique avec une série de travaux au 19^e siècle, qui s'achèvent par l'élévation de la tour. Elle abrite le Trésor Saint-Gervais notamment le reliquaire contenant le crâne supposé de saint Aubert, évêque d'Avranches à l'origine du premier sanctuaire édifié sur le Mont Saint-Michel au 8^e siècle.



18 L'ÉGLISE SAINT-SATURNIN

Elle est reconstruite au 19^e siècle mais est d'origine ancienne : comme la basilique et la cathédrale, elle accueille des reliques de saint au moment de la christianisation du territoire (4-5^e siècles). D'ailleurs, les traces d'une nécropole mérovingienne l'entourent (6-7^e siècles).

19 L'ÉGLISE NOTRE-DAME-DES-CHAMPS

Souvent prise à tort pour la cathédrale de la ville, Notre-Dame-des-Champs est d'abord une modeste église paroissiale. Elle est considérablement agrandie à partir de 1863, dans un style néo-gothique voulu par l'architecte Nicolas Théberge dont témoignent les gargouilles fantaisistes qui ornent ses flancs. Sa construction retardée par la Première Guerre mondiale est à peine achevée en 1937 qu'elle subit des dommages dans les bombardements de 1944.



20 LE JARDIN DES PLANTES

Cet ancien jardin nourricier des moines capucins est confié dès la Révolution à l'École Centrale : différents botanistes et professeurs d'Histoire naturelle introduisent, organisent et étiquettent fleurs et essences. Divers points remarquables ponctuent cette balade bucolique : sculpture, portail roman de la chapelle Saint-Georges-de-Bouillé et portail de l'ancien couvent des Capucins, cimetière des Ursulines, monument hommage au résistant Désiré Lerouxel, séquoia géant et gingko biloba... Quant au belvédère, il offre une vue unique sur la baie.



21 L'ABBAYE SAINTE-ANNE DE MOUTONS

Fondée dans les années 1630, l'abbaye devient, après que les moniales en soient chassées par la Révolution, une caserne, une école, un hôpital psychiatrique, un théâtre, un cinéma... Aujourd'hui, ses deux galeries à arcades qui fermaient autrefois un cloître, accueillent le Centre culturel intercommunal du Mont Saint-Michel.

22 LA PLACE PATTON



Le monument en l'honneur du Général Patton et de sa 4^e Division Blindée a été élevé en 1954 pour fêter les 10 ans de la Libération d'Avranches le 31 juillet 1944. Aujourd'hui encore, la Percée d'Avranches tient une place importante dans la mémoire collective normande.



Circuit "Nature dans la ville"

Circuit "Seconde Guerre mondiale"

Circuit "Avranches historique"

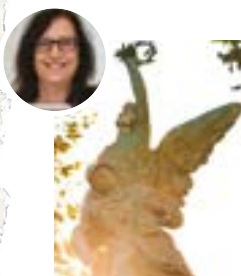
Escaliers

Mes idées de promenade découverte

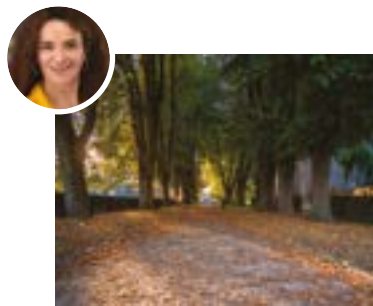
Expertes de territoire, habitant Avranches et/ou travaillant depuis de nombreuses années à l'Office de Tourisme, Sandra, Hélène, Isabelle et Pauline me donnent leurs conseils éclairés pour découvrir la ville à pied sous différentes thématiques.



Sandra est née, a grandi et vit à Avranches. La ville et ses habitants n'ont aucun secret pour elle. Elle peut m'en parler pendant des heures et me propose donc le circuit "Avranches historique" : je découvre l'histoire d'Avranches résumée en quelques rues. Une balade dans l'Histoire, l'architecture, le patrimoine et les lieux incontournables de la cité.



Isabelle me conseille "une balade mémorielle de la Seconde Guerre mondiale" : la ville d'Avranches a été le témoin de nombreux épisodes historiques lors de la Seconde Guerre mondiale. La ville bombardée a su se reconstruire mais elle conserve encore quelques stigmates de ce triste chapitre de l'Histoire du 20^e siècle.



Hélène me suggère de "me mettre au vert en ville" : la nature dans la cité d'Avranches est omniprésente. Je pars à la découverte des arbres remarquables, des fleurs odorantes, du chant des oiseaux et des parcs bucoliques où il fait bon me poser.



Pauline m'invite à la découverte des meilleurs points de vue à photographier et partager sur les réseaux sociaux.



Insolite : parfois, au cours d'une balade il y a des détails qui peuvent m'échapper. Je dépiste "les insolites", en levant la tête, en baissant les yeux, en regardant autour de moi... Je reste attentif au moindre ornement car je pense que je serai surpris par toutes ces curiosités.

Point de vue : Avranches se situant sur un éperon rocheux, les points de vue sur la baie ou la campagne environnante sont nombreux. Je les repère en me promenant et j'admire (tout simplement) !

Instagram : je trouve les lieux identifiés comme instagrammables mais je peux aussi en trouver plein d'autres ; je les prends en photo (je me photographie avec, c'est encore mieux) et je partage sur Instagram avec les #Avranches et #Montsaintmichelnormandie.



Time Travel

Mon application ludique et gratuite pour découvrir l'histoire de la ville sous la Seconde Guerre mondiale. Avec ma tablette ou mon smartphone, je relève les missions qui me sont confiées et me plongent au cœur de la Seconde Guerre mondiale au travers de la destinée d'un personnage que je vais incarner. Disponible sur iOS et Android...

1 Le jardin remarquable de Chantore : la nature en poésie



Si le paradis terrestre devait se présenter sous forme de jardin, ce serait sans aucun doute celui qui entoure le château de Chantore à Bacilly. Dès mon arrivée, je suis impressionné par cette allée d'arbres dont la perspective m'emmène vers le magnifique château du 18^e dans les tons roses. Je parcours le parc paysager de 19 hectares où alternent arbres exotiques séculaires, massifs de camélias et rhododendrons, jungles de bambous, rivière anglaise, cascades, étangs, cygnes, paons et une tour mystérieuse. Ce lieu est classé parmi les plus beaux jardins de Normandie, et je comprends pourquoi quand je le sillonne de juin à septembre.

2 Je suis "miquelot" et je traverse la baie

La traversée de la baie, randonnée à travers les grèves avec un guide, s'inspire de la coutume millénaire des pèlerins qui se rendaient au Mont Saint-Michel à pied. Désormais, cette sortie nature est accessible à toutes les personnes désireuses de vivre une expérience inoubliable. Les formules que me proposent les guides attestés sont nombreuses, de la simple découverte des sables mouvants (1h30), le tour du Mont (2h), du Mont Saint-Michel à l'îlot de Tombelaine (3h) à la traversée aller-retour de 13 km (6h) au départ de Genêts.



3 La Ferme des Cara-Meuh, une ferme familiale qui régale mes papilles



"Cara-Meuh", les fromages "le Confiné" et "La Meuhle". Je visite la ferme qui, toute l'année propose des animations et des expositions. On ne s'y ennuit jamais !

4 L'écomusée de la baie, un puits de connaissances sur la baie du Mont S^t-Michel



Il pleut ? Il fait beau ? Je suis curieux ? Je souhaite en apprendre plus sur les paysages de la baie ? L'Office de Tourisme à une réponse à m'apporter : je visite l'écomusée de la baie à Vains Saint-Léonard, juste à côté de la pointe du Grouin du Sud. Installé dans une ancienne ferme j'y découvre la formation et l'évolution de la baie, sa faune, sa flore ainsi que les activités de l'homme passées et présentes. Je peux même apprendre à fabriquer mon sel lors d'ateliers.

5 Je découvre les herbus pastoraux des moutons de pré-salés

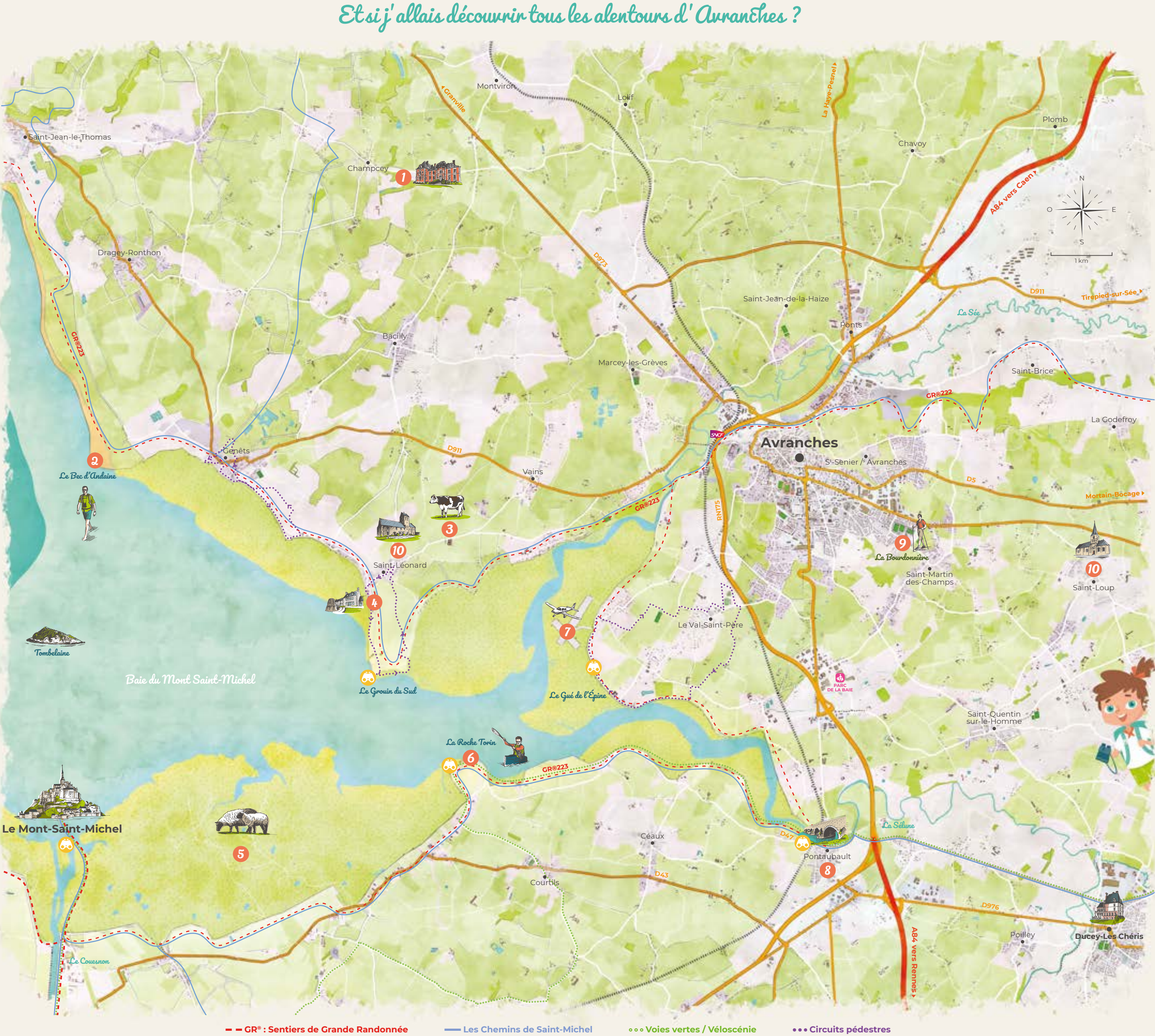


Les prés-salés ce sont, avant tout, ces prairies recouvertes par la mer lors des grands coefficients de marée. Cette caractéristique des marais salés permet l'élevage pastoral des moutons et confère à leur chair un goût inimitable. C'est grâce à la végétation dite halophyte, car adaptée à la salinité du sol, que le mouton qui s'en nourrit obtiendra ce caractère gustatif si particulier. Cette viande n'a pas un goût salé très prononcé, mais sa saveur est reconnue plus fine qu'un agneau de pays classique.

6 Le mascaret, le spectacle comme vague à l'âme

Mais qu'est-ce que le "mascaret" ?

Phénomène naturel et hors du commun, le mascaret est une vague qui se forme quand la mer remonte lors des marées de vives eaux (grandes marées, coefficient supérieur à 99). La marée montante peut être plus ou moins impressionnante en fonction des conditions météorologiques. Je peux l'observer dans plusieurs endroits comme le Mont Saint-Michel (2h avant), la Roche Torin (1h30), la pointe du Grouin du Sud (1h30) ou encore Pontaubault (30 min) et le Gué de l'Épine (30 min) lorsqu'elle remonte le cours des fleuves. Je repère les symboles 🏞️ sur la carte et je prévois d'être sur place entre 2h et 30 min avant l'heure de marée haute pour m'émerveiller devant le spectacle.



7 L'aérodrome et ses activités aériennes, ou comment je prends de la hauteur au-dessus de la baie

Tel un oiseau, je survole le Mont Saint-Michel et sa baie à bord d'un ULM ou d'un avion au départ de l'aérodrome du Val-Saint-Père. Dans ce ciel infini aux couleurs harmonieuses, je découvre la beauté de la mer, les méandres des rivières, les ondulations du sable, les dunes, les polders et le Mont Saint-Michel, qui trône au milieu de cette immensité : un spectacle grandiose que je n'oublierai jamais !



8 Pontaubault, un village rescapé aux charmes historiques



Cette commune en bord de Sélune se veut discrète et pourtant elle possède un potentiel touristique que je n'imagine pas. Pontaubault marque l'histoire lors de la Seconde Guerre mondiale en étant le témoin d'affrontements et d'actes d'héroïsme. Grâce à un Alsacien, François Mutschler, enrôlé de force dans l'armée allemande, le village évita l'exécution de nombreux habitants. Une plaque commémore cet acte de bravoure. Je contemple également ce pont qui permet à de nombreuses divisions américaines de rejoindre la Bretagne pour la libérer. Je visite ensuite l'église typique de la reconstruction d'après-guerre. Et enfin, je parcours la voie verte à vélo qui traverse le village, longe le fleuve et m'emmène vers le Mont Saint-Michel.

9 Je randonne, tu chemines, il/elle se promène, nous nous baladons...

Ici, autour d'Avranches, les adeptes de randonnée, comme moi, sont les rois. Pas moins de 2 GR (GR22 et GR223) traversent le territoire. En provenance de Paris pour l'un, faisant le tour de la Manche pour l'autre, ils ont la particularité de se rendre, tous les deux, jusqu'au Mont Saint-Michel. Au lieu-dit du Gué de l'Épine, je longerai même le fleuve de la Sélune avec cette vue imprenable sur les herbus et le Mont Saint-Michel.



La Bourdonnière à Saint-Martin-des-Champs offre un cadre naturel parfait pour mes balades champêtres en famille. Je peux aussi télécharger sur le site Internet de l'Office de Tourisme des circuits de randonnée.

10 Je découvre l'art roman des églises des petits villages

Présentes depuis des siècles au cœur des petits villages du Sud-Manche, les églises romanes sont pudiques et font peu de bruit. Mais, au détour d'une ruelle ou trônant au centre du bourg, elles méritent que je m'y intéresse tant leur architecture est robuste et majestueuse. Je les admire, je les visite, je découvre leurs singularités, elles ont toutes une histoire à me raconter. L'église de Saint-Loup, monument du 12^e de style roman, classée au titre des Monuments Historiques en 1921. Le prieuré Saint-Léonard (Vains), édifié au 12^e, de style roman en granit et schiste est composé d'un manoir et d'une chapelle.



MON GUIDE DE VISITE

D'AVRANCHES

www.ot-montsaintmichel.com

Office de Tourisme
Mont Saint-Michel – Normandie

**BUREAU D'INFORMATION
D'AVRANCHES**

Le Bureau d'Information Touristique d'Avranches est situé dans le centre-ville d'Avranches et vous accueille toute l'année (sauf dimanches basse saison, le 25/12 et 01/01)

2 rue du Général de Gaulle – 50300 AVRANCHES
Coordonnées GPS : 48.688189 / -1.363438

Tél. : +33 (0)2 33 58 00 22

tourisme.avranches@msm-normandie.fr

www.ot-montsaintmichel.com

Les Services :

- Plan en 6 langues
- Billetteries
- Billets de transport (SNCF – Flixbus)
- Boutique de souvenirs
- Wifi gratuit
- Photocopies

Création et illustration : Studio Resilience

Crédits photos : ©OTMSMN, ©Jimmy-Perrotte, ©Alexandre-Lamoureux, ©Anthony-Desdöits, ©Cara-meuh

N° immatriculation : IM050160002 – N° Siret : 81756789400016

