

# ROND HET EILAND

## LA CASERNE EN PARKEERTERREIN

### LA CASERNE

- Voeding - Verkoop voor onderweg
- Minisupermarkt
- Bar, Restaurant, Creperie
- Hotel
- Hotel/Restaurant
- Camping

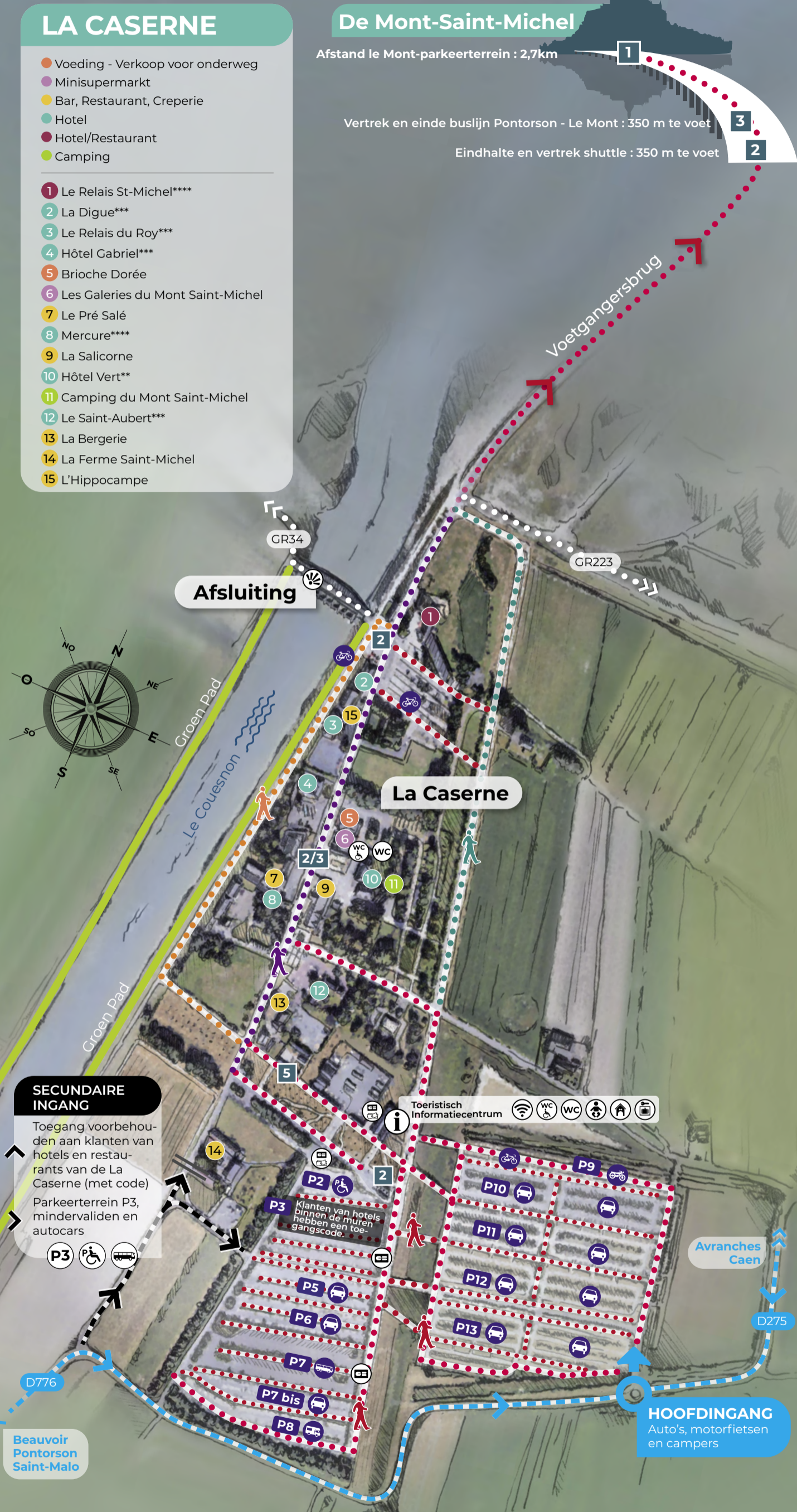
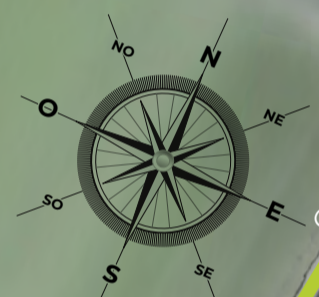
- 1 Le Relais St-Michel\*\*\*\*
- 2 La Digue\*\*\*
- 3 Le Relais du Roy\*\*\*
- 4 Hôtel Gabriel\*\*\*\*
- 5 Brioche Dorée
- 6 Les Galeries du Mont Saint-Michel
- 7 Le Pré Salé
- 8 Mercure\*\*\*\*
- 9 La Salicorne
- 10 Hôtel Vert\*\*
- 11 Camping du Mont Saint-Michel
- 12 Le Saint-Aubert\*\*\*
- 13 La Bergerie
- 14 La Ferme Saint-Michel
- 15 L'Hippocampe

### De Mont-Saint-Michel

Afstand le Mont-parkeerterrin : 2,7km

Vertrek en einde buslijn Pontorson - Le Mont : 350 m te voet

Eindhalte en vertrek shuttle : 350 m te voet



#### SECUNDAIRE INGANG

Toegang voorbehouden aan klanten van hotels en restaurants van de La Caserne (met code)  
Parkeerterrin P3, mindervaliden en autocars

- Toilet
- Toilet toegankelijk voor mindervaliden
- Toeristisch informatiecentrum
- Bagage-opslag
- Uitzichtpunt
- Baby verschon
- WIFI
- Kennel
- Voor honden verboden, uitgezonderd blinden geleide honden, kleine hond of in een aangepast mandje (buiten de abdij).
- Automatische betaalkassa - Contanten en/of bankkaart
- Automatische betaalkassa - Bankkaart

## HOE KOM IK IN MONT SAINT-MICHEL

### Met de auto naar Mont Saint-Michel BETALEND

Met de auto kunt u terecht op de grote parkeerterrinen die genummerd zijn van P2 tot P13. Ik ben dicht bij de shuttles die mij naar de Mont 24 uur per dag, 7 dagen per week (vervoer op aanvraag's nachts).  
Aan de ingang van het parkeerterrin neemt u een ticket dat u zorgvuldig bewaart. Na uw bezoek betaalt u aan de automatische kassa's. In de prijs van het parkeerterrin is de shuttledienst evenals de diensten van de Toeristische informatiecentrum begrepen: toiletten, plaatsen om baby te verschon, inlichtingendiensten.  
Gratis parkeren van 18u30 tot 1u (behalve in juli en augustus).

### Te voet naar de Mont Saint-Michel

- 1** - In ongeveer 45 min  
Van het parkeerterrin naar Mont Saint-Michel is het ongeveer 45 min. te voet.  
**Er zijn 3 mogelijke routes :**
  - > De route «La Lisière» met haar machtig uitzicht op 'la Merveille' via een weg uitsluitend voor voetgangers.
  - > De centrale route «Mont Saint-Michel» komt door «la Caserne», een commerciële zone met hotels, restaurants evenals een minisupermarkt met lokale producten.
  - > De route «Les berges du Couesnon» laat u genieten van de stuwdam, een belangrijk hydraulisch bouwwerk dat aan de Mont Saint-Michel zijn maritiem karakter heeft teruggeschonken.

### Met de shuttledienst naar Mont Saint-Michel

- 2** - In ongeveer 12 min VRIJE TOEGANG  
Elke dag brengt een shuttledienst u vanaf 08:30 tot 22:00 uur in ongeveer 12 minuten naar de Mont Saint-Michel. Deze dienst verzorgt de verbinding tussen de «Place des navettes» (naast het Toeristisch informatiecentrum en de parkeerterrinen) met de terminus op 350 meter voor de berg. Naargelang de toeristenstroom en het seizoen schommelt de frequentie van deze dienst tussen 5 en 20 min. U heeft de keuze uit 2 tussenstops: «Route du Mont» (minisupermarkt, restaurants en hotels) en «Place du barrage» alvorens aan te komen bij de berg.  
Buiten deze diensten is er een vervangingsshuttle die op aanvraag rijdt. Contact : +33 (0)2 14 13 20 15.

### Naar de Mont Saint-Michel met de bus Pontorson-Le Mont

- 3** - In ongeveer 20 min BETALEND  
Vanaf het station van Pontorson, is er een regelmatige busverbinding, die is afgestemd op de uren van aankomst en vertrek van de treinen, naar de voet van de Mont Saint-Michel. Er is een tussenstop aan het bedrijventerrin van «la Caserne».

### Stoppen "Le Verger". Eindpunt van de bus.

- 5** Aankomst en vervoer van openbaar en privé vervoer.

### Interessant weetje:

- U kunt zich moeilijk verplaatsen:**  
Ga naar de rubriek "Tourisme pour tous" op [www.ot-mont-saint-michel.com](http://www.ot-mont-saint-michel.com). Bij het Toeristisch informatiecentrum zijn er rolstoelen beschikbaar waarmee u tot bij de voet van de berg kunt komen.
- Als wieltoerist:**  
Fietstentstelling staat tot mijn beschikking: extra-muros op de P9 parkeerplaats en vlakbij de afsluiting. Intra-Muros op de Cours des Fanils (met uitzondering van periodes van hoogwater, beperkt aantal plaatsen).
- En uw kinderwagen:**  
U kunt met de kinderwagen op de shuttledienst, geen probleem. Maar binnen de muren van Mont Saint-Michel zijn er wel veel treden, wat de toegang met een kinderwagen zeer bemoeilijkt. Wij raden u aan een kinderdraagzitje te gebruiken.

### Parkeren aan en toegang tot de berg vanaf «La Caserne»

- P Parkeerterrin** (Bij Caserne)
  - Parkeerterrin voor reisbussen en privé lijnbussen
  - Parkeerterrin voor auto's (-5m)
  - Parkeerterrin voor auto's (-5m)
  - Parkeerterrin voor campers (-8m)
  - Parkeerterrin voor motorfietsen
  - Parkeerterrin voor fietsen

## OP ONTDEKKING IN DE OMGEVING VAN DE MONT SAINT-MICHEL



### Door de baai stappen met een gids

De baai oversteken, over de zandplaten stappen is geïnspireerd op de duizendjarige praktijk van de bedevaarders die te voet naar Mont Saint-Michel kwamen. Wie een onvergetelijke ervaring wil beleven, kan deelnemen aan deze uitstap in de ongerepte natuur. De erkende gidsen bieden tal van formules aan: van een eenvoudige ontdekkingsstap naar de plaatsen met drijfzand (1,5 uur) tot een tocht rond de berg (2 uur) of van Mont Saint-Michel naar het eiland Tombelaine.



### Op ontdekking in de polders

Wie ter hoogte van de stuwdam recht voor de Mont Saint-Michel staat en naar links kijkt, ziet de polders, een typisch landschap van de baai. In de loop van de 19e eeuw konden op deze gronden, die door middel van dijken op de zee waren gewonnen, groenten worden geteeld: op deze zeer vruchtbare bodem worden wortelen, aardappelen, sla of rode sjalot geteeld.



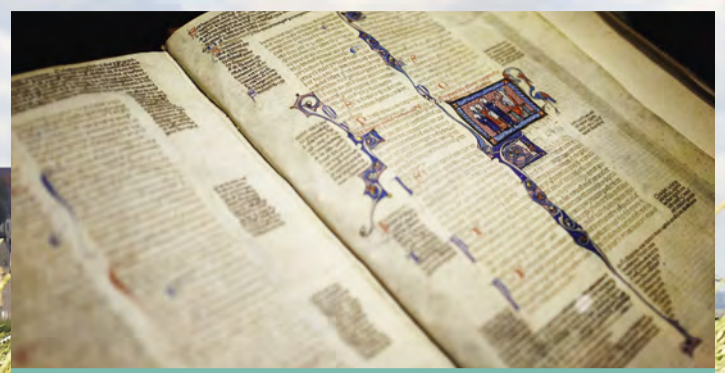
### Met een ulm boven Mont Saint-Michel vliegen

Niet als een vogel kunt u aan boord van een ULM of een vliegtuig over Mont Saint-Michel en de baai vliegen. In dit eendelige uitspannel met zijn harmonieuze kleuren kunt u echt ontdekken hoe mooi de zee, de meanders van de rivieren, de golven in het zand, de duinen, de polders en Mont Saint-Michel zijn. Het granieten eiland vormt het schitterende middelpunt van deze eendelige ruimte: een onvergetelijk spektakel!



### Stap over de wegen van de Mont Saint-Michel

De grote Europese plaatsen die aan Sint Michael gewijd zijn, zoals Monte Gargano of Sacra di San Michele in Italië, Aken in Duitsland, Luik in België, enz., zijn allemaal via een netwerk van trektochtpaden met Mont Saint-Michel verbonden. Bijgevolg mag iedereen over deze paden stappen om naar Mont Saint-Michel te gaan, genieten van met niets te vergelijken culturele en spirituele dimensies en zijn/haar eigen weg uitstippelen.



### Bezoek aan Avranches, het Scriptorial en de Schat van Saint Gervais

Avranches ligt zo'n 20 kilometer van Mont Saint-Michel, boven op een heuvel. De relikwieën van bisschop Aubert, aan wie aartsengel Michael in meerdere visioenen verscheen, kunt u gaan bekijken in de Trésor van de kerk van Saint-Gervais. Het Scriptorial, het museum met de manuscripten van Mont Saint-Michel, onthult de geschiedenis van deze gekalligraferde en met miniaturen versierde documenten, unieke schatten uit de middeleeuwse bibliotheek van de abdij van Mont Saint-Michel.



### Kennismaken met de schapen van de prés-sales/zoute weiden

De prés-salés zijn met name de graslanden die bij vloed door de zee worden overspoeld. Daardoor kunnen op deze weilanden de schapen onder begeleiding van hun herder komen grazen wat aan hun vlees een onnavolbaar lekkere smaak verleent. Dankzij deze zogenaamde zoutplanten - zij zijn aangepast aan het zilte karakter van de grond - krijgt het vlees van het schaap dat zich op deze graslanden komt voeden, die bijzonder fijne smaak. Het vlees heeft geen echt uitgesproken zoute smaak, maar is eerder fijn en lekkerder dan het vlees van een lam dat op een gewone weide heeft gegeten.



### Getijden en getijdgolven

Het peil van de zee schommelt elke dag volgens het fenomeen dat wij getijden noemen. Deze schommelingen kunnen variëren naargelang de stand van de maan en de zon ten opzichte van de aarde. Wanneer de zon en de maan bij volle maan in een rechte lijn met de aarde staan, is het springtij, en bereikt de vloed overal in Europa zijn hoogste stand!

De getijdgolf is een natuurlijk en magisch fenomeen: het is een golf die bij springtij een hoogte van meerdere decimeter kan bereiken. Het opkomende getij dringt tegen stroom in in de monding van de rivier waaruit een plotse spontane verhoging van het waterpeil volgt. In de baai van Mont Saint-Michel dringt de getijdgolf in de loop van de drie kustrijvers binnen: de Sée, de Sélune en de Couesnon.



### Op de stuwdam en over de voetgangersbrug slenteren

De stuwdam en de voetgangersbrug zijn twee bouwwerken die ertoe hebben bijgedragen dat Mont Saint-Michel zijn maritiem karakter heeft teruggevonden. Sinds de stuwdam in gebruik is, kunnen de afzettingen middels het dagelijks lozen van water (tijdstippen hangen af van de getijden) op natuurlijke wijze naar zee worden afgevoerd.

Over de voetgangersbrug naar de Mont Saint-Michel wandelen is ongetwijfeld de meest contemplatieve wijze om naar La Merveille te gaan. Een ervaring die u zeker moet beleven!



## VAN DE MONT SAINT-MICHEL UW BEZOEKERSGIDS

### Vvv-kantoor van Mont Saint-Michel - Normandie KANTOOR VOOR TOERISTISCHE INFORMATIE BINNEN DE MUREN

Het bureau voor toeristische informatie van Mont-Saint-Michel ligt op de rots binnen de muren, na de ophaalbrug in de hoofdstraat. U bent er alle dagen\* welkom, het hele jaar door.  
(\* behalve 25/12 en 01/01)

Grande Rue  
50170 Le Mont-Saint-Michel  
GPS-coördinaten:  
48.615914 (48°36'57.29 N) / -1.465602  
**Tel.: +33 (0)2 33 60 14 30**  
[tourisme.lemontsaintmichel@msm-normandie.fr](mailto:tourisme.lemontsaintmichel@msm-normandie.fr)  
[www.ot-montsaintmichel.com](http://www.ot-montsaintmichel.com)

- #### DE DIENSTEN :
- Plan in 14 talen
  - Ticketverkoop (ticket bezoek abdij)
  - Souvenirwinkel
  - WIFI
  - Fotocopieën
  - Pelgrimdiploma (de wegen van de Mont Saint-Michel)

### HET TOERISTISCH INFORMATIECENTRUM

Vlakbij de parkeerterrinen bevindt zich het **Toeristisch Informatiecentrum** waar u het hele jaar door alle dagen\* terecht kunt voor allerlei diensten: (\* behalve 25/12 en 01/01)

**VERSCHOONRUIMTE VOOR BABY'S**  
Open 24/7  
met een verschoontafel voor het comfort van moeder en baby.

**WC** Open 24/7  
Toegankelijk voor mindervaliden

**KENNEL** (Openingsuren van het Toeristisch informatiecentrum)  
In de shuttlebussen of in de abdij zijn geen viervoeters toegelaten, behalve kleine hondjes die in een aangepaste tas of mand worden meegenomen. Uiteraard zijn geleide- of hulphonden wel toegelaten. Vertrouw uw viervoeter dus gerust toe aan de kennel. Dit is ook voor u het makkelijkst om Mont Saint-Michel rustig te bezoeken.

**BAGAGE-OPSLAG**  
(CIT timetable) - Niet gratis

Ontwerp en illustraties: Agence Mackenzie Nantes. Vertaling: LC Lingua  
Foto's: ©Alexandre Larmoureaux, ©Jim-Prod, ©CMN, © Luc Arden.  
Registratienummer: IM050160002 - Siret-nummer: 81756789400016



## VESTIGINGMUREN

Sinds de Honderdjarige Oorlog heeft Mont Saint-Michel zijn reputatie van onneembare burcht te danken aan de toen opgerichte vestigingsmuren. Een weergang vormt de verbinding tussen de zeven torens. De Tour du Nord (noordelijke toren) (13e eeuw) is een uitstekende plaats om de snel opkomende vloed rondom te observeren. De vestigingsmuren leiden eveneens naar de abdij.



## DE STRAAT

Om in de Grande Rue, de hoofdstraat van het dorp, te komen moet u eerst door drie achter elkaar liggende poorten, die de toegang tot het dorp moesten verdedigen.

De eerste poort, de Porte de l'Avancée die een dubbele poort voor karren en voetgangers is, leidt naar een binnenplaats met dezelfde naam. Hier bevindt zich het voormalige Corps de Garde des Bourgeois (huis van burgerwacht) dat aan het begin van de 16e eeuw werd opgetrokken.

De tweede poort is de Porte du Boulevard en de derde de Porte du Roy. Nu bent u in de hoofdstraat, de Grande Rue, met haar goed bewaarde middeleeuwse winkels. Er zijn er nog veel die met hun mooie uithangborden pronken.

De Sint-Pieterskerk (église Saint-Pierre), het pelgrimshuis (Maison du Pèlerin) en het Kruis van Jeruzalem (Croix de Jérusalem) dat uittorent boven het dorp, zijn de stille getuigen van de spirituele activiteiten van vroeger en nu.



## SOUVENIRS

Toen de pelgrimstroom op gang begon te komen, schoten her en der in het dorp winkeltjes met prullaria uit de grond. Hier konden de pelgrims, als aandenken aan hun tocht, loden pelgrimzegels kopen met de afbeelding van een schelp of de beeltenis van de heilige Michael. Vandaag de dag houden winkeliers deze middeleeuwse traditie nog in ere en verlenen hun diensten aan pelgrims en toeristen van overal ter wereld, die op zoek zijn naar een souvenir van Mont Saint-Michel.



## VENELLE DU GUET (WACHTSTEEGPE)

Wordt ook Ruelle des cocous (hoorn dragersstraat) genaamd. Dit is het kleinste straatje van Mont Saint-Michel. Het is zo smal die iemand met hoorns er niet door kon, vandaar de naam... U komt er via de Grande Rue en slaat aan het Hôtel de La Croix Blanche naar links af.



## DE ABDIJ EN HET KLOOSTER

Als een kroon bovenop een granieten eiland in een baai met zowat de sterkste getijden van Europa was de abdij van Mont Saint-Michel zowel een befaamd klooster als een onneembaar fort tijdens de Honderdjarige Oorlog, en een van de meest bezochte pelgrimsoorden van de christelijke middeleeuwen.

Op verzoek van de aartsengel Michael werd de abdij opgericht door bisschop Aubert van Avranches. Het eerste heiligdom werd ingewijd op 16 oktober 709 en groeide uit tot het middelpunt van een grote benedictijnerabdij, die in de middeleeuwen befaamd was voor haar kunstschatten en haar rijke bibliotheek.

Naast de kerk en de romaanse kloosters, die tussen de 10e en de 12e eeuw rond de top van de rots werden opgetrokken, bouwden de monniken en ontwerpers aan het begin van de 13e eeuw op de noordelijke flank een buitengewone gotische constructie: «la Merveille» (het Wonder). Het klooster is een prachtig staalijzer Normandische architectuur waarin graniet van Chausey, natuursteen van Caen en Engels marmer van Purbeck harmonieus in elkaar overvloeien.

Dit geheel van romaanse en gotische bouwwerken dat tijdens de Honderdjarige Oorlog met een gordel van muurtjes werd uitgebreid, werd tijdens de Franse revolutie als gevangenis gebruikt. Vanaf het einde van de 19e eeuw werd begonnen met de renovatie, met een magnifiek resultaat.

De abdij wordt thans beheerd en opengesteld voor bezoekers door het Centre des monuments nationaux (Centrum van nationale monumenten) (CMN).



## GASTRONOMIE

De faam van Mont Saint-Michel is deels ook te danken aan het hotel- en restaurantwezen: in 1872 belandde Annette Boutiaut als kamermeisje in Mont Saint-Michel. Het jaar daarop huwde zij met Victor Poulard. Zij kochten een herberg en boden hun klanten een eenvoudig gerecht aan, smaakvol en snel klaar: de vermaarde schuimomelet van Moeder Poulard. Een uitgelezen opkikker waarmee de pelgrims na hun uitputtende reis weer op krachten konden komen. Eerst waren zij gevestigd op de plaats waar momenteel het postkantoor is. De zaken gingen echter goed en in 1898 namen zij hun intrek in de vestiging die wij nu nog kennen. Elke dag demonstreren de omelettenbakers er hoe de op houtvuur gebakken omelet precies moet worden bereid.

Een andere exquisite specialiteit die bij fijnproevers het water in de mond doet komen is lamsvlees van de prés-salés (kwelders). De schapen grazen op de weiden van de baai die bij vloed door het zeewater worden overspoeld. Dit gras zorgt ervoor dat het lamsvlees een heerlijke en zachte textuur heeft met weinig en stevig vet.

Uiteraard zijn de zeevruchten en de vissen uit de baai een al even niet te vermelden lekkernij waaraan iemand moeilijk kan weerstaan.



## MUSEA

In vier musea wordt de geschiedenis van dit getijdeneiland tot leven gewekt: reconstructie van historische scènes (oude collecties, wapens, schilderijen, beeldhouwwerken, uurwerken); collectie van 250 oude scheepsmodellen, uitzettingen over de getijden, periscoop, huis van ridder Bertrand du Guesclin.



## AARTSENGEL MICHAEL

In de Bijbel komt aartsengel Michael meermaals voor. In het Hebreeuws betekent die naam "wie is als God?". Als aanvoerder van de "hemelse legioenen" wordt hij vaak als ridder voorgesteld die in wapenrusting het gevecht met Satan aangaat.

De verering die in de 5e eeuw uit het Oosten kwam overwaaien, werd in het Westen gretig overgenomen en bereikte aan het begin van de 8e eeuw Mont Saint-Michel. Daardoor groeide dit rots-eiland uit tot een van de belangrijkste bedevaartsoorden van de christelijke middeleeuwen.



## DE NOCTURNES IN DE ABDIJ

Naarmate de lichtinval laten de abdij en de architecturale schoonheid ervan zich op verschillende wijzen bewonderen, maar eens het duister is gevallen, wordt het pas echt bijzonder mooi. In juli en augustus, laten verrassen door het schitterende schouwspel.

Deze Nocturnes du Mont spelen zich 's nachts af in de abdij wanneer de omtrekken van de duizendjarige gebouwen vervagen en de Natuur, de Mens en het Eeuwige een wondermooie symfonie spelen van beelden, flitsen en geluidsmomenten. Een nooit eerder gezien technologisch schouwspel gedurende een nachtelijke wandeling zonder gids met originele scenografieën.



## DE PAROCHIEKERK SINT PIETER

Deze in de 15e en 16e eeuw opgerichte parochiekerk is voortaan de officiële plaats waar de aartsengel Michael wordt vereerd. En toch is de kerk toegewijd aan Sint-Pieter, die volgens de katholieke overlevering de sleutels van de hemelpoorten in zijn bezit heeft. Naar aloude gewoonte passeren de in Mont Saint-Michel aangekomen bedevaarders symbolisch langs de kerk van Sint-Pieter, voordat zij de abdij bereiken, die zoveel is als het beeld van het paradijs op aarde.

Het standbeeld van Jeanne d'Arc aan de inkom van de kerk is een eerbetoon aan de aartsengel die haar leidde gedurende de Honderdjarige Oorlog.

De begraafplaats van het dorp, met het graf van Moeder Poulard, ligt vlak naast de parochiekerk.



## DE TOREN GABRIEL EN DE AANLEGSTEIGER

Deze toren met zijn machicolis, die de westelijke zijde beschermt, draagt de naam van de luitenant van koning Gabriël du Plus, die de toren in 1524 liet oprichten. Een eeuw later werd bovenop deze toren een molen gebouwd, en aan het einde van de 19e eeuw werd de toren ook als vuurtoren gebruikt om de schepen te leiden die de Cuesnon wilden opvaren.

Via een deurtje aan de rechterkant van de toren Gabriël komt u bij de oude aanlegsteiger. De zware ijzeren ringen getuigen van de vroegere maritieme activiteiten.



## DE TUINTJES

De helft van het dorp is nog altijd onbebouwd. Toen de Mont Saint-Michel werd belegerd, werden deze beschermde gronden door de bewoners beplant om in hun eigen onderhoud te kunnen voorzien. Ook nu nog liggen er achter de huizen aan de Grande Rue afgesloten tuintjes, die te zien zijn vanaf de vestigingsmuren of wanneer de bezoeker zich een weg baant door de steegjes en over de zwevende trappen. In sommige tuintjes bloeit het "Wonder van Mont Saint-Michel" (Merveille du Mont Saint-Michel), een endemische rozenvariëteit met een uitzonderlijk heerlijk parfum. Aan de voet van de abdij, nog iets lager dan de woningen van de abdij, bewerken de monniken nog altijd hun eigen moestuin.

De steilere noordzijde van de rots is nog altijd ongerept gebleven.

# DE MONT-SAINT-MICHEL

## GESCHIEDENIS

Aanvankelijk droeg de granietrots van Mont Saint-Michel de naam Mont Tombe. Volgens de legende verscheen aartsengel Michael in 708 aan de heilige Aubert, bisschop van Avranches, en verzocht hem er een heiligdom met zijn naam te bouwen.

In 966 kwam een gemeenschap van benedictijner monniken zich daar vestigen en liet er een eerste kerk bouwen. Rond datzelfde tijdstip kwam onderaan de rots een dorp tot ontwikkeling waar de eerste bedevaarders konden worden opgevangen. De stroom pelgrims bleef aanzwellen zodat de kerk dra te klein werd. In de 11e eeuw werden vier crypten en een grote abdijkerk gebouwd. In de 13e eeuw werd begonnen met de bouw van 'la Merveille': twee gebouwen van drie verdiepingen, met het klooster en de eetzaal van de monniken.

Tijdens de Honderdjarige Oorlog (1337-1453) moest Mont Saint-Michel worden beschermd: daarvoor werden militaire constructies opgetrokken waarmee een bijna 30 jaar lange belegering kon worden afgeslagen. Op het 3 km verder gelegen eiland Tombelaine, waar de Engelse troepen een fort hadden gebouwd, zijn nog altijd de ruïnes van een fort en een donjon bewaard gebleven. Tijdens de belegering door de Engelse troepen werd het romaanse koor van de abdijkerk vernietigd. Aan het einde van de oorlog werd dat vervangen door het huidige schitterende gotische koor.

Bij het uitbreken van de Franse Revolutie verlieten de monniken de abdij die werd omgebouwd tot een staatsgevangenis. Tot 1863 hebben 14.000 gevangenen verbleven in deze «Bastille aan de zee», waar de getijden en het drijfzand elke ontspanningspoging nagenoeg onmogelijk maakten.

In 1874 werd de abdij gerestaureerd door de Franse Dienst Monumentenzorg en werd het gebouw opengesteld voor het publiek.

Voor de toeristen, die alsmat talrijker werden, werd in 1879 een dijkweg aangelegd. Tussen 1901 en 1938 werd de verbinding tussen de stad Pontorson en Mont Saint-Michel door een stoomtram verzorgd. Daardoor verloor de Mont Saint-Michel zijn maritiem karakter. Dankzij de re-

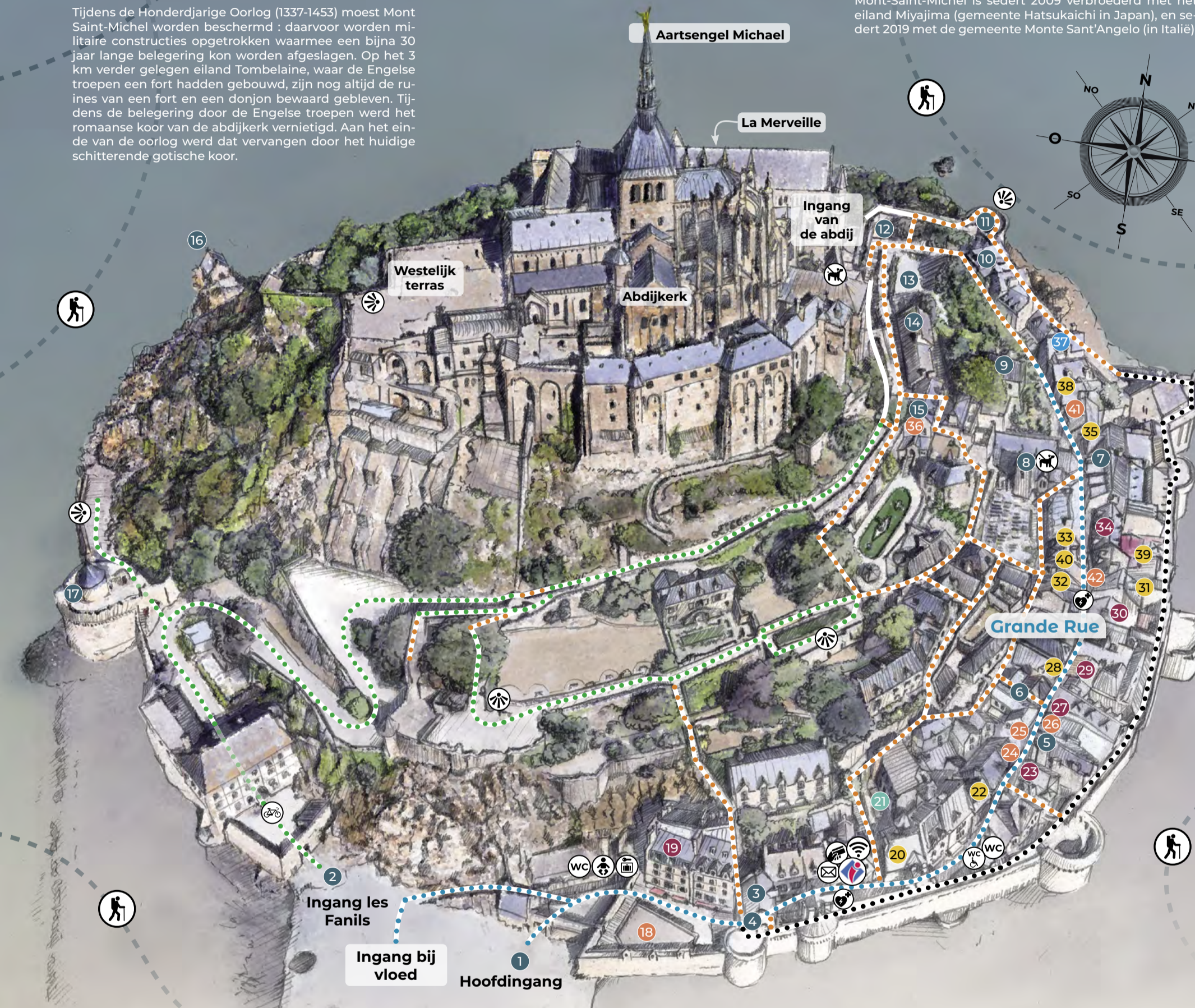
cent uitgevoerde werken is de eilandstatus van de rots nu hersteld.

Het mag een mirakel heten dat de Tweede Wereldoorlog de site heeft gespaard, ondanks de Duitse bezetting van 1940 tot 1944.

In 1966 kwamen monniken opnieuw hun intrek nemen in de abdij. De broeders en zusters van de Fraternités Monastiques de Jérusalem verzekeren sinds 2001 een permanente spirituele aanwezigheid en ontvangen bedevaarders en bezoekers uit de vier windstreken.

Sinds 1979 zijn Mont Saint-Michel en de baai rond het eiland opgenomen op de lijst van het Werelderfgoed van de UNESCO.

Mont-Saint-Michel is sedert 2009 verbroederd met het eiland Miyajima (gemeente Hatsukaichi in Japan), en sedert 2019 met de gemeente Monte Sant'Angelo (in Italië).



## Belangrijkste bezienswaardigheden

- 1 Hoofdingang
- 2 Ingang les Fanils
- 3 Ophaalbrug
- 4 Gemeentehuis
- 5 Museum van de Zee en Ecologie\*
- 6 Venelle du guet
- 7 Archeoscoop\*
- 8 Parochiekerk Sint-Pieter
- 9 Logies Tiphaine\*
- 10 Pelgrimshuis
- 11 Noordelijke toren
- 12 Ingang van de Abdij\*
- 13 Kruis van Jeruzalem
- 14 Schooltje
- 15 Historisch Museum\*
- 16 Kapel Saint-Aubert
- 17 Tour Gabriel

\* Niet gratis

## In het dorp

- 18 La Terrasse de la Mère Poulard
- 19 Auberge de La Mère Poulard\*\*\*
- 20 La Confiante
- 21 Les Terrasses Poulard\*\*\*
- 22 La Sirène
- 23 Auberge Saint-Pierre\*\*\*
- 24 La Fringale
- 25 Le Petit Breton
- 26 La Belle Normande
- 27 La Croix Blanche\*\*\*
- 28 Le Chapeau Rouge
- 29 Le Du Guesclin\*\*
- 30 Le Mouton Blanc\*\*\*
- 31 La Terrasse du Mouton Blanc
- 32 Le Saint-Michel
- 33 La Cloche
- 34 La Vieille Auberge\*\*
- 35 Les Terrasses de la Baie
- 36 Le Café Gourmand
- 37 La Tête Noire
- 38 Au Pèlerin
- 39 Les Nouvelles Terrasses
- 40 Le Tripot
- 41 La Coquille
- 42 Mont Burger

- Bagage-opslag
- Defibrillator
- Toilet
- Toilet toegankelijk voor mindervaliden
- WiFi
- Baby verschon
- Voor honden verboden, uitgezonderd blinden geleide honden.
- Fietsenstalling buiten de periode van hoogwater
- Vw-kantoor
- Uitzichtspunt
- Post
- Geldautomaat
- Bezoek alleen met gids

De baai is een gevaarlijke plaats, zelfs in de directe omgeving van Mont Saint-Michel. Verboden zonder gids.