

Visiter Avranches



Crédit photo : ©OTSMN_Jimmy-Perrotte



Parcours adapté aux personnes en fauteuil roulant



Point de départ : Place Valhubert



Distance : 1 km



02 33 58 00 22



tourisme.avranches@msm-normandie.fr

Office de Tourisme Mont Saint-Michel - Normandie
Bureau d'Avranches
2 rue du Général de Gaulle
50300 Avranches

Bienvenue à Avranches



Départ de la visite : Place Valhubert



Office de tourisme



Stationnement recommandé : Place Valhubert (2 places réservées)



Toilettes publiques adaptées

1 La statue du Général Valhubert

Le Général Valhubert est né à Avranches en 1764. Général français durant la Révolution française puis sous Napoléon Bonaparte, il meurt en 1805 après avoir eu la jambe fracassée par un éclat d'obus lors de la bataille d'Austerlitz.



© OTVSMIN

Désireux d'honorer dix généraux morts au combat, Napoléon Bonaparte commanda à Pierre Cartellier, célèbre sculpteur de l'époque, une statue du général Valhubert afin d'orne une place parisienne. Mais le roi Louis XVIII, son successeur, refusa le projet et donna la statue à la ville d'Avranches, où elle fut inaugurée le 16 juillet 1832.

La statue représente le général Valhubert debout dans son uniforme de général. Il tient dans sa main droite le sabre d'honneur qu'il reçut en 1803. A ses pieds est représenté le boulet qui le blessa.

Une place parisienne porte son nom. Elle se trouve à l'extrémité du Pont d'Austerlitz.

Son nom est également inscrit sur le pilier Est de l'Arc de Triomphe parmi les personnages s'étant illustrés au combat.



Passez devant l'Office de tourisme, puis empruntez la rue du Pot d'Etain puis la rue des 3 Rois.

2 La Basilique Saint-Gervais

Infos pratiques : l'intérieur de l'église est accessible aux personnes en fauteuil roulant par l'entrée secondaire située sur le côté gauche de l'église (côté rue Saint Anselme).

Largeur de la porte d'entrée : 80 cm

Le quartier Saint-Gervais est un espace semi-piéton (partage de l'espace entre les voitures et les piétons).

Le quartier Saint-Gervais est l'un des plus anciens quartiers de la ville. En son centre, la place Saint-Gervais occupe l'emplacement de l'ancien forum gallo-romain, qui était le centre économique de la ville antique.

Il est surplombé par la basilique Saint-Gervais où est conservé le légendaire crâne percé d'un trou de saint Aubert, fondateur du premier sanctuaire du Mont Saint-Michel.

L'église Saint-Gervais fut reconstruite entre 1843 et 1897. La précédente église avait été reconstruite dans la seconde moitié de 17^{ème} siècle à la place d'une construction vraisemblablement très ancienne qui pourrait dater de l'époque carolingienne.

L'église Saint-Gervais possède 32 cloches dont « Marie d'Avranches » qui provient de l'ancienne cathédrale, et le bourdon « Saint-Aubert » qui pèse près de 7 tonnes. Le carillon de 23 cloches est reconnu pour son excellente sonorité.



45 AVRANCHES. — La rue des 3 rois Rois et l'Eglise Saint Gervais. — 2010



La légende du crâne percé de saint Aubert

En l'an 708, l'archange Michel apparaît en songes à saint Aubert, évêque d'Avranches, et lui demande de construire un sanctuaire en son nom. L'évêque Aubert pensera qu'il s'agit simplement d'un rêve et ne réagira pas. L'archange apparaîtra en songes à trois reprises à Aubert. Au bout du troisième songe, il posera son doigt sur le crâne d'Aubert, pour lui indiquer qu'il ne s'agit pas d'un rêve. Cela aurait formé un trou dans son crâne. L'évêque entreprit de réaliser un sanctuaire dédié à saint Michel.



Empruntez la rue des Chapeliers.

3 La Place du Marché et la Maison de la Sirène

Les Halles et la Place du marché

Les halles furent construites en 1844 en remplacement d'anciens bâtiments devenus vétustes. Elles servirent de caserne pendant la Première Guerre Mondiale pour un régiment belge puis pour le 5^{ème} régiment d'artillerie de Verdun. Les bâtiments furent par la suite transformés en bains-douches et en lavoir public.

La Maison de la Sirène

Située sur la Place du Marché, vous remarquerez une maison à pans de bois. Elle date du 15^{ème} siècle. L'histoire de cette maison n'est pas vraiment connue. Elle est également appelée la « Maison des trois marchands ».



© OTMSMN

Une autre maison à pans de bois se trouve au 32 rue Maurice Chevrel. Cette dernière est également un des derniers exemples de façade du 16^{ème} siècle à Avranches. En effet, en 1607, un édit royal interdit la construction de maisons à pans de bois dans le but de limiter les risques d'incendie. Cela aura été particulièrement respecté à Avranches.



Empruntez la rue Boudrie pour rejoindre la place d'Estouteville.

4 Le Scriptorial

Le Scriptorial est un musée dédié à l'histoire du Mont Saint-Michel. Au travers de ses manuscrits secrets, c'est une visite incontournable pour petits et grands.

Calligraphie, enluminure, reliure et art de l'écriture... voilà tous les secrets que révèle le Scriptorial, dont la sélection unique de manuscrits, datant du 8^{ème} au 15^{ème} siècle, présentés dans la « salle du trésor », est renouvelée tous les 3 mois.

Informations pratiques pour les personnes en situation de handicap :

- Le cheminement dans le musée est en pente (dénivelé de 4% à 5%).
- Un fauteuil roulant et des cannes chaises peuvent être empruntés sur demande à l'accueil du musée.
- Possibilité de visites guidées adaptées, pour tout renseignement : patrimoine@avranches.fr
- Livrets en FALC (Facile à Lire et à Comprendre) disponibles pour la visite. Sur demande à l'accueil du musée.
- Réplique tactile de la statue médiévale de saint Michel terrassant le dragon.

5 Les vestiges du donjon



© OTMSMN

Au début du 11^{ème} siècle, le duc de Normandie, Richard 1^{er}, place la ville sous l'autorité d'un comte prénommé Robert, qui sera à la fois chef politique et chef militaire. Conscient de la présence très proche de la menace bretonne, Richard 1^{er} encourage l'édification d'un donjon qui sera la résidence du comte d'Avranches. Cette vaste construction de 35 mètres sur 25 devait être particulièrement impressionnante pour les populations habituées à des constructions plus modestes. Le donjon sera peu

à peu abandonné et déclassé au 18^{ème} siècle. Le percement de la rue de la Belle Andrine en 1848 l'éventre, et il s'effondre à nouveau en 1883 ainsi qu'à l'occasion des bombardements de juin 1944. Seuls des pans de murs subsistent de part et d'autre de la voie permettant de voir l'ampleur de cette construction militaire.

Après la conquête de l'Angleterre en 1066 par Guillaume le Conquérant, le modèle normand représenté par le donjon d'Avranches et celui d'Ivry-la-Bataille (département de l'Eure), serviront de modèle à la Tour de Londres ainsi qu'à de nombreux autres donjons ce qui permit aux Normands de s'imposer en Angleterre.

6 La Tour de l'Arsenal

Construite sur ordre du roi au 13^{ème} siècle, elle devait renforcer la défense du château. On y a ajouté, comme éléments décoratifs, des boulets de pierre datant du siège de la Ligue catholique pendant les guerres de religion (16^{ème} siècle).



La Ligue catholique, la Sainte Ligue ou la Sainte Union est, pendant les guerres de Religion, un parti de catholiques qui s'est donné pour but la défense de la religion catholique contre le protestantisme.



Continuez par la rue d'Islande.

7 L'Hôtel de ville

L'Hôtel de ville accueille la Bibliothèque patrimoniale, dont le fonds est composé de 203 manuscrits et de plus de 31 000 livres imprimés anciens provenant de l'abbaye du Mont Saint-Michel et des divers établissements religieux présents dans l'ancien diocèse d'Avranches.

Poursuivre votre visite...

La ville d'Avranches étant sur un site escarpé, certains sites peuvent être difficiles d'accès en fauteuil roulant depuis le centre-ville. Si vous souhaitez poursuivre votre découverte de la ville, nous vous invitons à vous rendre directement sur les lieux ci-dessous.

↓ Télécharger le plan de la ville d'Avranches :



Sur notre site internet : [Plan d'Avranches](http://www.ot-montsaintmichel.com)
www.ot-montsaintmichel.com (rubrique Pratique > Nos brochures)



QR code

• La Place Patton

Stationnement : Place Patton (2 places réservées PSH)

Cette place est un des lieux commémoratifs les plus importants de la ville. En son centre s'élève un obélisque en l'honneur du Général Patton, qui libéra la ville d'Avranches le 31 juillet 1944. Ce monument a été élevé en 1954 pour fêter les 10 ans de la Libération de la ville. Dans les années 80, un char américain Sherman fut installé, et en 2004, un buste du général Patton fut ajouté afin de lui rendre hommage.



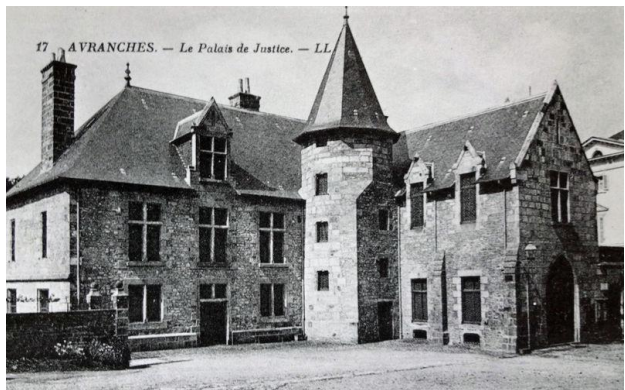
© OTMSMN_Jimmy-Perrotte

• Le Palais épiscopal et le Square Thomas Beckett

Stationnement : Place Daniel Huet (1 place réservée PSH devant la Préfecture. Le parking est en pente)

Le Palais épiscopal

Cette cour formée par un ensemble de bâtiments porte le nom de l'évêque Jean de Saint-Avit, originaire d'Avranches, qui fut un des rares évêques à prendre la défense de Jeanne d'Arc lors de son procès en 1431.



L'évêché primitif, aussi appelé vieil évêché, est considéré comme la résidence des évêques d'Avranches au 12^{ème} siècle. Il pourrait se situer à l'emplacement même de bâtiments plus anciens datant de l'époque de l'évêque Aubert, fondateur du premier sanctuaire sur le rocher du Mont Saint-Michel. On peut donc dire qu'ici commença l'histoire du Mont Saint-Michel.

Le bâtiment devient une prison à la Révolution française jusqu'en 1960.

Il abrite aujourd'hui le tribunal.

Le square Thomas Beckett

A côté de l'enclos épiscopal se trouve le Square Thomas Beckett. Sur cette esplanade se succédèrent plusieurs édifices religieux. Les premiers dateraient des 5^{ème} et 9^{ème} siècles. Puis entre 1025 et 1121, on bâtit la cathédrale Saint-André de style roman. Aussi appelée la « Belle Andrine », elle faisait la fierté des habitants de la ville.



La cathédrale Saint-André

En très mauvais état au 18^{ème} siècle, elle s'effondra une nuit d'avril 1794 à la suite de travaux malheureux. Il n'y eut d'autre choix que d'araser la cathédrale.

Aujourd'hui, le tracé de l'édifice est représenté par l'esplanade mise en herbe, et ses tours sont représentées par une forme contemporaine rappelant des cierges d'une hauteur de 33 mètres.



© OTSMN_Jimmy-Perrotte

Une dalle gravée d'un calice rappelle un évènement tragique.



© OTSMN

En 1172, le roi d'Angleterre Henri II Plantagenêt, reconnu coupable d'avoir commandité l'assassinat de Thomas Beckett, archevêque de Cantorbury, demandera ici le pardon à Dieu auprès de deux ambassadeurs du Saint-Siège dépêchés par l'occasion, pour avoir incité ses camarades au meurtre de l'évêque. Cette épisode eut lieu à l'emplacement de la dalle funéraire représentant un calice.

• L'église Notre-Dame

Stationnement : Place Carnot (2 places réservées PSH)



© OTSMN_Jimmy-Perrotte

L'église Notre-Dame fut reconstruite à la fin du 19^{ème} siècle. L'ancienne église étant devenue trop petite, on décide vers 1855 d'en bâtir une nouvelle. La première pierre sera posée en 1863. Cependant, le projet étant d'envergure, les moyens de la ville et de la paroisse deviennent rapidement insuffisants. Ainsi, en 1865, le Maire de la ville et l'archiprêtre se rendent à Paris pour demander une aide financière auprès de l'Etat. Cette aide n'arrivera qu'en 1876. La première guerre mondiale retarde les travaux. Les deux tours furent achevées entre 1926 et 1937. En juin 1944, l'église est gravement endommagée par un incendie suite au bombardement de la ville. Les travaux de restauration se poursuivent pendant plusieurs années, et la réouverture au culte aura lieu en février 1962.